



# PROGRAM POLITYKI ROZWOJU POWIATU GOLENIOWSKIEGO

## Spis treści

|   |    |
|---|----|
| 1. Wstęp .....  | 3  |
| 2. Diagnoza .....   | 6  |
| 1.1 Diagnoza w sferze społecznej.....   | 7  |
| 1.2 Diagnoza w sferze gospodarczej.....   | 17 |
| 1.3 Diagnoza w sferze przestrzennej .....   | 23 |
| 3. Wyniki badań ankietowych .....   | 27 |
| 4. Analiza SWOT/TOWS Powiatu Goleniowskiego .....                                       | 40 |
| 5. Wizja rozwoju Powiatu Goleniowskiego .....   | 48 |
| 6. Struktura celów strategicznych .....   | 49 |
| 7. Opis celów strategicznych i operacyjnych .....                                       | 59 |
| 7.1 I Cel strategiczny - poprawa bezpieczeństwa .....                                   | 59 |
| 7.2 II Cel strategiczny - przedsiębiorczość i edukacja.....                             | 64 |
| 7.3 III Cel strategiczny - polityka społeczna .....                                     | 70 |
| 7.4 IV Cel strategiczny - promocja Powiatu oraz rozwój turystyki i ochrony środowiska   | 73 |
| 8. System zarządzania realizacją Rozwoju Powiatu Goleniowskiego na lata 2014-2020 ..... | 78 |
| 9. Monitorowanie Programu Polityki Rozwoju .....  | 79 |
| 10. Spis tabel i wykresów .....   | 80 |

## 1. Wstęp

Sprawne działanie każdego samorządu zależne jest od bardzo wielu czynników. Wśród nich najistotniejsze są: potencjał społeczno - gospodarczy, wpływ otoczenia zewnętrznego, posiadanie sprawnego systemu zarządzania. Program Polityki Rozwoju jest podstawą skutecznego działania każdej organizacji.

Niniejszy dokument staje się kluczowym dokumentem wyznaczającym kierunki rozwoju jednostki terytorialnej. Jest ważnym z punktu widzenia jednostki samorządowej planem, wyznaczającym główne cele rozwoju i programy operacyjne dotyczące rozwiązywania najistotniejszych z punktu widzenia lokalnej społeczności problemów.

Podstawowym celem stworzenia planu strategicznego jest wyposażenie władz Powiatu Goleniowskiego, w instrument zarządzania strategicznego, który umożliwi podejmowanie skutecznych i efektywnych decyzji służących rozwojowi całego Powiatu. Niezwykle ważnym jest także uzyskanie na etapie tworzenia i realizacji Polityki Rozwoju pełnego poparcia środowisk lokalnych. Dla osiągnięcia tego stanu w Powiecie Goleniowskim podjęto następujące działania:

1. Powołano zespół ds. opracowania Strategii Rozwoju Powiatu Goleniowskiego na lata 2014-2020;
2. Powołano panel ekspertów składający się ze specjalistów w zakresie m.in. rozwoju lokalnego, rozwoju społeczno – gospodarczego oraz zarządzania z Wydziału Ekonomicznego Zachodniopomorskiego Uniwersytetu Technologicznego w Szczecinie;
3. Opracowano diagnozę społeczno-gospodarczą Powiatu Goleniowskiego;
4. Opracowano Program Polityki Rozwoju.

Planowanie strategiczne jest procesem ustalania celów i wybierania metod ich realizacji przez kierownictwo każdej organizacji. Z mocy obowiązującego w Polsce prawa to samorząd terytorialny odpowiedzialny jest za kształtowanie warunków

sprzyjających rozwojowi gospodarczemu. Coraz częściej więc opracowywane są dokumenty, nadające poczynaniom samorządu aspekt długofalowych, celowych działań, zmierzających do osiągnięcia określonego celu strategicznego. Integracja europejska jest szansą dla polskich powiatów, na wykorzystanie swoich atutów w zabieganiu o nowe inwestycje, zwiększenie liczby miejsc pracy, podnoszenie, jakości życia społeczności lokalnej.

Każda decyzja powzięta na etapie planowania strategicznego pociągnie za sobą daleko idące konsekwencje. Dlatego też przed rozpoczęciem tworzenia dokumentu możliwie dokładnie rozpoznano tak sytuację wewnętrzną Powiatu, jak i jego otoczenie. Następnie określono wizję Powiatu Goleniowskiego, przedstawiono ramy czasowe i efekty programu rozwoju, określono wielkości niezbędnych zasobów oraz zaproponowano wskaźniki określające stopień jego realizacji.

Program Polityki Rozwoju Powiatu Goleniowskiego na lata 2014-2020 składa się z następujących elementów:

- wizji dla Powiatu,
- celów strategicznych i operacyjnych,
- programów służących realizacji celów,
- części wdrożeniowej, w której opisano sposób wdrożenia i harmonogram realizacji działań,
- diagnozy stanu obecnego, która posłużyła do sformułowania celów i programów.

Przyjęty układ treści dokumentu jest układem typowym dla dokumentów kierunkowych stosowanych w zarządzaniu. Programy zawarte w dokumencie odnoszą się do całego Powiatu. W celu stworzenia dokumentu, który będzie akceptowany przez mieszkańców Powiatu, na każdym etapie prac nad programem konsultowano jej zapisy z innymi podmiotami społecznymi gospodarczymi z Powiatu Goleniowskiego. Służyły temu nie tylko kolejne konsultacje społeczne, ale i współpraca z ekspertami z Wydziału Ekonomicznego Zachodniopomorskiego Uniwersytetu Technologicznego w Szczecinie. Konsultacje, które odbywały się z szerokim udziałem przedstawicieli władz samorządowych, organizacji gospodarczych, przedsiębiorców, ludzi edukacji i kultury w istotny sposób wpłynęły

na zakres zadań, ujętych w Strategii. Włączenie w prace nad Programem polityki Rozwoju i jej wdrażaniem innych podmiotów jest istotnym warunkiem sprawnego zarządzania terytorium Powiatu.

Program Polityki Rozwoju jest dokumentem kierunkowym nie zawiera on wszystkich działań będących w kompetencji Powiatu, a jedynie działania wybrane, mające prowadzić do zrealizowania sformułowanych celów – działania uznane za priorytetowe. Cele i projekty realizacyjne zapisane zostały zgodnie z metodologią SMART. (Specific – specyficzny, konkretny; Measurable – mierzalny; Achievable – uzgodniony; Realistic – realistyczny; Time bound – określony w czasie). Takie podejście pozwoliło na wybranie do wdrożenia najlepszych, z punktu widzenia potrzeb lokalnej społeczności, projektów przy wykorzystaniu dostępnych w Powiecie Goleniowskim zasobów finansowych, organizacyjnych, ludzkich i technicznych (materialnych).

## 2. Diagnoza

Opracowanie diagnozy sytuacji, w której znajduje się Powiat Goleniowski jest niezbędnym elementem poprawnie zaplanowanego procesu wprowadzania zmian. Dotyczy ona zarówno identyfikacji problemów do tej pory niedostrzeganych jak i tych, których nie udało się rozwiązać a dotychczasowe działania okazały się nieskuteczne. Bezpośrednim rezultatem przeprowadzenia diagnozy stał się dokument, który posłużył jako podstawa do przeprowadzenia prac nad kształtem Programu Polityki Rozwoju.

Zakres diagnozy obejmuje lata 2009-2013 i podzielony został na trzy sfery: społeczną, gospodarczą oraz przestrzenną.

**Tabela nr 1. Obszary diagnozy stanu społeczno-gospodarczego Powiatu Goleniowskiego.**

| <b>Obszar Społeczny</b>  | <b>Obszar Gospodarczy</b> | <b>Obszar Przestrzenny</b> |
|--------------------------|---------------------------|----------------------------|
| Bezpieczeństwo           | Struktura gospodarki      | Środowisko przyrodnicze    |
| Pomoc społeczna          | Działalność inwestycyjna  | Ład przestrzenny           |
| Ochrona zdrowia          | Otoczenie biznesu         | Infrastruktura techniczna  |
| Sport                    | Turystyka                 |                            |
| Kultura                  | Transport/komunikacja     |                            |
| Demografia i rynek pracy |                           |                            |
| Oświata i wychowanie     |                           |                            |

*Źródło: Opracowanie własne na podstawie prac Zespołów.*

## **1.1 Diagnoza w sferze społecznej**

### **Bezpieczeństwo publiczne**

Powszechne rozumienie bezpieczeństwa kojarzone jest przede wszystkim z poziomem zagrożenia przestępczością. Na terenie Powiatu Goleniowskiego w 2012 roku wszczęto łącznie 938 postępowań, z tzw. podstawowych kategorii przestępstw, które ze względu na swój charakter mają znaczący wpływ na poczucie bezpieczeństwa lokalnego. W roku poprzednim zanotowano blisko 300 takich postępowań więcej. Świadczyć to może o rosnącym poziomie bezpieczeństwa w Powiecie.

Jednym z bardziej wymiernych efektów programu poprawy bezpieczeństwa mogących budzić duże zadowolenie jest dalsze ograniczanie przestępstw w kategorii: bójka, pobicie, uszkodzenie ciała, kradzież cudzej rzeczy, kradzież z włamaniem. W porównaniu z rokiem poprzednim Policja goleniowska ujawniła więcej rozbojów (wzrost z 13 do 14 zdarzeń), a także kradzieży samochodu – (ujawniono 3 przypadki więcej niż w 2011 r. ).

Istotną z punktu widzenia komfortu życia mieszkańców jest wykrywalność przestępstw gospodarczych, których ofiarami padają mieszkańcy Powiatu. W kategorii przestępstw gospodarczych w okresie 2012 roku odnotowano 416 przestępstw. W okresie 2011 roku stwierdzono łącznie 334 przestępstw. Odnotowano, zatem wzrost o 82 przestępstwa, tj. o 19, 7% ogółu stwierdzonych przestępstw.

Na przestrzeni lat 2010-2012 zauważyć można tendencję spadkową wypadków, zabitych, rannych i kolizji drogowych. Odpowiedzialne zachowanie kierowców, poprawa jakości infrastruktury drogowej oraz bezpieczeństwa pojazdów - to czynniki, które mogą wpłynąć na ograniczenie liczby tragicznych wypadków na drogach. Należy pamiętać, iż nadmierna prędkość i jej niedostosowanie do warunków panujących na drodze - to od wielu lat podstawowa przyczyna wypadków drogowych, w tym najczęstsza przyczyna wypadków śmiertelnych.

Oprócz prędkości, głównymi przyczynami wypadków są brawura i nieustąpienie pierwszeństwa przejazdu. Najbardziej zagrożeni w ruchu drogowym są niechronieni uczestnicy ruchu, czyli piesi i rowerzyści, bowiem skutki wypadków z ich udziałem są najtragiczniejsze.

Do podstawowych zadań realizowanych przez Komendę Powiatową Państwowej Straży Pożarnej można zaliczyć: akcje ratowniczo-gaśnicze, ratownictwo techniczne, zadania szkoleniowo-wychowawcze, rozpoznawanie zagrożeń, ratownictwo chemiczne oraz ustalanie przyczyn zagrożeń. W latach 2010-2012 wystąpiło 1357 pożarów.

Istotnym elementem bezpieczeństwa mieszkańców jest ratownictwo medyczne. Liczba pacjentów przewiezionych przez zespół ratownictwa medycznego do szpitala to 4561 osób.

**Tabela nr 2. Wyjazdy zespołów ratownictwa medycznego w Powiecie Goleniowskim w 2011r.**

| <b>Wyjazdy do stanu nagłego zagrożenia zdrowotnego</b>              |                     |                        |   |   |                        |  |
|---|---------------------|------------------------|---|---|------------------------|--|
| <b>Powiat</b>   | <b>Obywatele RP</b> |                        | <b>Cudzoziemcy</b>  | <b>Pacjenci urazowi obywatele RP</b>  |                        | <b>Pacjenci urazowi - cudzoziemcy</b>  |
|   | <b>0-18 lat</b>     | <b>powyżej 18 r.ż.</b> |   | <b>0-18 lat</b>   | <b>powyżej 18 r.ż.</b> |  |
| goleniowski   | 194                 | 5663                   | Andora - 6<br>Austria - 1<br>Francja - 1<br>Niemcy - 16<br>Norwegia - 1 | 57  | 739                    | Niemcy - 4   |
| <b>Wyjazdy niezwiązane ze stanem nagłego zagrożenia zdrowotnego</b> |                     |                        |   |   |                        |  |
| <b>Powiat</b>   | <b>Obywatele RP</b> |                        | <b>Cudzoziemcy</b>  | <b>Zgony przed podjęciem lub w trakcie wykonywania medycznych czynności ratunkowych</b> |                        | <b>Liczba pacjentów przewiezionych przez zespół ratownictwa medycznego do szpitala</b> |
|   | <b>0-18 lat</b>     | <b>powyżej 18 r.ż.</b> |   | <b>0-18 lat</b>   | <b>powyżej 18 r.ż.</b> |  |
| goleniowski   | 48                  | 547                    | Andora - 8<br>Niemcy - 19<br>Norwegia - 2                               | 1   | 143                    | 4561   |

*Źródło: Stanowisko ds. Ochrony Zdrowia Starostwa Powiatowego w Goleniowie.*



**Celem poprawy stanu bezpieczeństwa na terenie Powiatu Goleniowskiego na okres 2014 roku założono następujące priorytety do realizacji:**

- Doskonalenie obsługi obywatela poprzez szybką i skuteczną reakcję Policji na zaistniałe zdarzenie;
- Działania Policji skierowane na wzrost poziomu bezpieczeństwa w ruchu na drogach;
- Ochrona interesów obywatela, przedsiębiorców i Skarbu Państwa poprzez skuteczniejszą walkę z przestępczością gospodarczą;
- Zapewnienie optymalnych warunków pełnienia służby/pracy policjantom i pracownikom Policji w celu doskonalenia jakości wykonywanych przez nich zadań.

**Pomoc społeczna**

Pomoc społeczna zajmuje ważne miejsce w systemie zabezpieczenia społecznego. Jej rola ciągle wzrasta, gdyż zakres podmiotowy i przedmiotowy udzielanych świadczeń ulega systematycznemu rozszerzaniu. W aktualnej sytuacji społeczno-gospodarczej pomoc społeczna powinna stwarzać poczucie bezpieczeństwa socjalnego, pomagać w tworzeniu właściwych warunków życia i zaspokajaniu potrzeb społeczności lokalnej, wspomagać rodzinę w wypełnieniu jej funkcji. Realizacja celów musi opierać się na dobrze funkcjonującej bazie materialnej, instytucjonalnej oraz wykwalifikowanej kadrze służb społecznych.

Dokonana diagnoza wskazuje na dobrze rozwiniętą infrastrukturę socjalną. Pojawiają się niemniej potrzeby rozwijania placówek rodzinnej pieczy zastępczej oraz wspierających osoby niepełnosprawne.

Wysokie koszty utrzymania dzieci w placówkach opiekuńczo-wychowawczych wskazują na potrzebę tworzenia niezawodowych i zawodowych rodzin zastępczych. Niezbędnym jest także organizowanie szkoleń dla rodzin zastępczych mających na

celu podnoszenie ich kwalifikacji oraz organizowanie wsparcia dla rodzinnej pieczy zastępczej, w szczególności przez tworzenie warunków do kontynuowania spotkań Grupy Wsparcia oraz prowadzenie specjalistycznego poradnictwa i terapii dla osób sprawujących rodzinną pieczę zastępczą oraz usamodzielnianych wychowanków pieczy zastępczej.

Szczególną grupą społeczną, która znajduje się w sferze zainteresowania samorządu powiatowego są osoby niepełnosprawne. Z przeprowadzonej analizy wynika, że szczególnego wsparcia wymagają osoby z zaburzeniami psychicznymi, które w wielu przypadkach nie są w stanie funkcjonować samodzielnie w środowisku. Część tych osób wymaga opieki całodobowej poprzez skierowanie do domu pomocy społecznej. Na terenie Powiatu funkcjonuje kilka tego typu placówek, niemniej jednak okres oczekiwania na miejsce jest odległy, a potrzeby w tym kierunku wzrastają.

Ważnym ogniwem wsparcia osób niepełnosprawnych, którego brakuje w Powiecie jest Zakład Aktywności Zawodowej i Zakłady Pracy Chronionej. Posiadając na terenie Powiatu Specjalny Ośrodek Szkolno - Wychowawczy i Zespół Szkół Specjalnych, które corocznie opuszczają absolwenci, koniecznym byłoby przekierowanie tych osób do Warsztatów Terapii Zajęciowej, a następnie do Zakładu Aktywności Zawodowej, w końcu do Zakładu Pracy Chronionej. Na terenie Powiatu funkcjonuje tylko jeden WTZ dla 30 uczestników, który nie zabezpiecza potrzeb w tym zakresie. Koniecznym byłoby uruchomienie przynajmniej jeszcze jednego Warsztatu. Aktualni uczestnicy warsztatów powinni kontynuować terapię i podejmować zatrudnienie w zakładach aktywności zawodowej, a następnie w Zakładach Pracy Chronionej, których na terenie Powiatu nie ma.

Z raportu PFRON wynika, że w warsztatach przebywają osoby, które mogłyby przejść do innej formy aktywności – szczególnie do zakładów aktywności zawodowej. Brak systemu płynnego przechodzenia uczestników do zatrudnienia oraz szans na społeczny awans jest przyczyną słabych wyników zatrudnienia uczestników WTZ. Jeśli przy warsztacie nie ma zakładu pracy, który jest

zainteresowany ich zatrudnieniem, to efekty pracy z uczestnikami warsztatu są niewielkie.

## Demografia Powiatu Goleniowskiego

**Tabela nr 3. Ludność Powiatu Goleniowskiego według płci i wieku na dzień 27.03.2014 r.**

| Wyszczególnienie   | Ogółem | kobiety | mężczyźni |
|--------------------|--------|---------|-----------|
| Powiat Goleniowski | 79845  | 40717   | 39128     |
| wiek od 0-5 lat    | 4560   | 2205    | 2355      |
| 6-20               | 13414  | 6563    | 6851      |
| 21-40              | 24833  | 12173   | 12660     |
| 41-60              | 21628  | 10813   | 10815     |
| 61-100             | 15410  | 8963    | 6447      |

*Źródło: Dane przesłane z Urzędów Gmin Powiatu Goleniowskiego.*

## Sport

Sport i rekreacja jako elementy kultury fizycznej społeczności lokalnej to zbiór reguł i norm postępowania, mających na celu dbałość o zdrowie własne mieszkańców i ich prawidłowy rozwój psychofizyczny. Poziom zaangażowania w zajęcia ruchowe to wypadkowa zarówno postaw społecznych, jak też dostępnej oferty organizacyjnej i bazy sportowo-rekreacyjnej.

Na terenie Powiatu Goleniowskiego znajduje się wiele obiektów stanowiących własność gmin i innych podmiotów. Są to dobrze rozbudowane bazy sportowe istniejące przy budynkach szkolnych oraz niezależne boiska sportowe będące własnością gmin lub jednostek im podległych.

W ewidencji prowadzonej przez Starostę Goleniowskiego funkcjonuje 39 uczniowskich klubów sportowych, w tym 24 stanowią kluby sportowe działające w formie stowarzyszenia, których statuty nie przewidują działalności gospodarczej, co razem daje 63 działających na terenie Powiatu klubów sportowych.

## **Demografia i rynek pracy**

Na przestrzeni ostatnich lat na terenie Powiatu Goleniowskiego można zaobserwować poprawę sytuacji osób bezrobotnych na rynku pracy. Na poprawę tej sytuacji miał wpływ rozwój strefy ekonomicznej Goleniowskiego Parku Przemysłowego oraz rozwój lokalnych przedsiębiorców jak i skuteczna polityka realizacji powiatowego programu przeciwdziałania bezrobociu oraz aktywizacji lokalnego rynku pracy. Zaangażowanie lokalnych jednostek samorządu terytorialnego oraz instytucji pozarządowych ma bardzo duże znaczenie dla rozwoju ekonomiczno gospodarczego Powiatu poprzez wspieranie wzajemnych działań na rzecz poprawy sytuacji społeczno - ekonomicznej ludności Powiatu Goleniowskiego.

Instrumenty rynku pracy wspierają podstawowe usługi rynku pracy. Osoby bezrobotne mogą korzystać z następujących form aktywizacji zawodowej, przewidzianych ustawą z dnia 20 kwietnia 2004 roku o promocji zatrudnienia i instytucjach rynku pracy:

- Dodatek aktywizacyjny;
- Refundacja kosztów wyposażenia i doposażenia stanowiska pracy;
- Prace interwencyjne;
- Finansowanie kosztów zorganizowanego przejazdu bezrobotnych i poszukujących pracy, w związku z udziałem tych osób w targach pracy i giełdach pracy organizowanych przez Wojewódzki Urząd Pracy w ramach pośrednictwa pracy;
- Prace społecznie użyteczne;
- Przyznawanie bezrobotnemu/absolwentowi centrum integracji społecznej środków na podjęcie działalności gospodarczej, na założenie lub przystąpienie do spółdzielni socjalnej;
- Refundacja producentowi rolnemu kosztów wyposażenia lub doposażenia stanowiska pracy dla skierowanego bezrobotnego;
- Roboty publiczne;
- Staż;
- Przygotowanie zawodowe dorosłych;

- Refundacja kosztów opieki nad dzieckiem;
- Refundacja kosztów poniesionych z tytułu opłaconych składek na ubezpieczenia społeczne w związku z zatrudnieniem skierowanego bezrobotnego;
- Stypendia w okresie kontynuowania nauki;
- Zwrot kosztów przejazdu i zakwaterowania.

### Analiza osób bezrobotnych w Powiecie Goleniowskim

Tabela nr 4 Bezrobocie w gminach Powiatu Goleniowskiego.

| Lp                        | Gminy w Powiecie      | Wskaźnik bezrobocia |              |              |              |              |
|---------------------------|-----------------------|---------------------|--------------|--------------|--------------|--------------|
|                           |                       | 2010                | 2011         | 2012         | 2013         | 2014         |
| 1                         | <b>MG. Goleniów</b>   | 8,2 %               | 7,4%         | 7,1 %        | 5,7 %        | 5,1 %        |
| 2                         | <b>MG. Maszewo</b>    | 12,6 %              | 10,7 %       | 10,7 %       | 8,9 %        | 7,0 %        |
| 3                         | <b>G. Przybiernów</b> | 11,3 %              | 11,3 %       | 10,7 %       | 9,0 %        | 6,5 %        |
| 4                         | <b>MG. Stepnica</b>   | 10,7 %              | 8,6 %        | 7,8 %        | 7,7 %        | 6,4 %        |
| 5                         | <b>MG. Nowogard</b>   | 12,1 %              | 10,9 %       | 11,2 %       | 9,4 %        | 7,8 %        |
| 6                         | <b>G. Osina</b>       | 12,7 %              | 11,5 %       | 10,6 %       | 9,2 %        | 7,4 %        |
| <b>Powiat Goleniowski</b> |                       | <b>10,3 %</b>       | <b>9,3 %</b> | <b>9,1 %</b> | <b>7,6 %</b> | <b>6,3 %</b> |

Źródło: Dane Wojewódzkiego Urzędu Pracy w Szczecinie działu Badań i Analiz.

## **Usługi rynku pracy**

Jedną z podstawowych usług rynku pracy jest pośrednictwo pracy, świadczone zarówno na rzecz osób bezrobotnych, poszukujących pracy, jak i pracodawców. Pośrednictwo pracy polega w szczególności na udzielaniu pomocy osobom bezrobotnym i poszukującym pracy w uzyskaniu odpowiedniego zatrudnienia. Jednym ze specyficznych rodzajów pośrednictwa pracy jest EURES. Ta forma pomocy świadczonej przez PUP została wprowadzona w związku z wejściem Polski do Unii Europejskiej. Usługi EURES polegają na współpracy publicznych służb zatrudnienia na terenie Europejskiego Obszaru Gospodarczego w zakresie pośrednictwa pracy świadczonego na całym obszarze EOG.

Działania z zakresu poradnictwa zawodowego polegają na świadczeniu pomocy bezrobotnym i poszukującym pracy w wyborze odpowiedniego zawodu. Podstawowym celem poradnictwa zawodowego jest pomoc klientowi w osiągnięciu lepszego zrozumienia siebie w odniesieniu do środowiska pracy, a co za tym idzie pomoc w wyborze lub zmianie zatrudnienia zgodnie z możliwościami konkretnej osoby.

Powiatowy Urząd Pracy realizuje szkolenia indywidualne a także szkolenia grupowe stosownie do planu szkoleń na dany rok oraz kursy zaplanowane w projektach współfinansowanych z Europejskiego Funduszu Społecznego. Tematyka szkoleń grupowych dostosowywana jest do potrzeb wynikających z sytuacji na lokalnym rynku pracy.

Ostatnią formą wsparcia w ramach usług rynku pracy jest dofinansowanie studiów podyplomowych. Urząd na wniosek może sfinansować ww. osobom z Funduszu Pracy koszty studiów podyplomowych należne organizatorowi studiów.

## **Oświata i wychowanie**

Aktualna sieć szkół i liczba oddziałów w szkołach i placówkach prowadzonych przez Powiat Goleniowski gwarantuje dostępność, wysoką jakość kształcenia i wychodzi naprzeciw zapotrzebowaniu młodzieży oraz rynku pracy.

Młodzież może kształcić się w trzyletnich liceach ogólnokształcących, czteroletnich technikach (w zawodach: technik ekonomista, technik handlowiec, technik informatyk, technik hotelarstwa, technik żywienia i usług gastronomicznych, technik pojazdów samochodowych) i trzyletnich zasadniczych szkołach zawodowych (w zawodach: stolarz, sprzedawca, kucharz małej gastronomii, mechanik pojazdów samochodowych). Zasadnicze Szkoły Zawodowe posiadają oddziały wielozawodowe, grupujące uczniów, którzy uczą się w różnych zawodach.

W roku szkolnym 2013/2014 została utworzona klasa kształcąca w zawodzie technik logistyk oraz klasa integracyjna, w której kształcenie odbywa się w zawodach technik informatyk i technik masażysta.

Kształcenie specjalne odbywa się w szkołach podstawowych, gimnazjach, szkołach przysposabiających do pracy oraz zasadniczej szkole zawodowej. W szkołach podstawowych i gimnazjach kształcą się uczniowie z upośledzeniem umysłowym w stopniu lekkim, umiarkowanym i znacznym. Szkoła Specjalna przysposabiająca do pracy przeznaczona jest dla uczniów z upośledzeniem umysłowym w stopniu umiarkowanym lub znacznym oraz uczniów z niepełnosprawnościami sprzężonymi. Naukę w szkole można kontynuować po gimnazjum. Ukończenie szkoły specjalnej umożliwia uzyskanie świadectwa potwierdzającego przysposobienie do pracy.

Uczniowie Powiatu Goleniowskiego mogą korzystać z różnych form pomocy psychologiczno - pedagogicznej świadczonej przez specjalistów zatrudnionych w poradniach prowadzonych przez Powiat Goleniowski. Poradnie wspomagają rozwój psychofizyczny dzieci i młodzieży oraz pomagają uczniom w wyborze kierunku kształcenia i zawodu we współpracy z rodzicami, specjalistami, wychowawcami oraz innymi nauczycielami i osobami działającymi w interesie



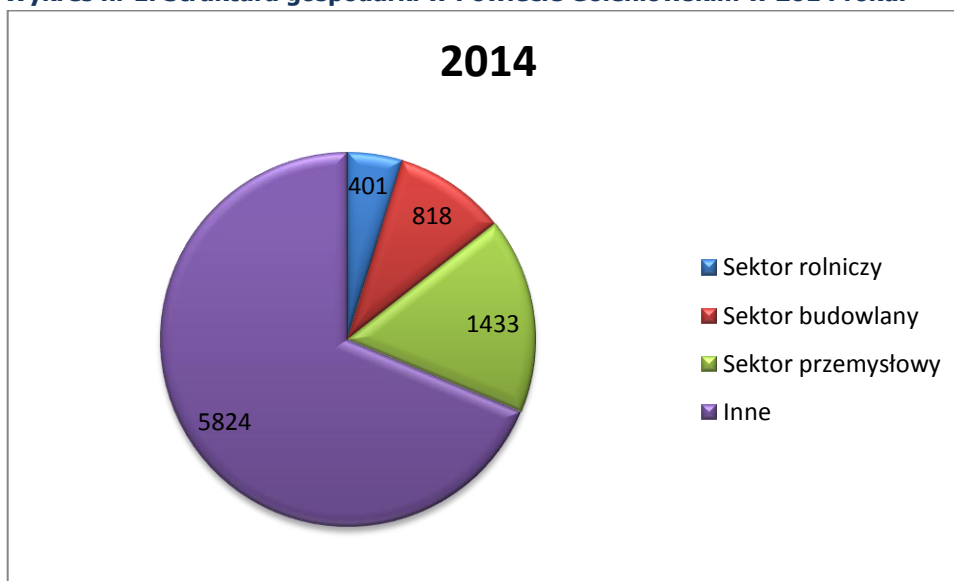
rodziny, dzieci i młodzieży. Poradnie prowadzą działalność diagnostyczną, doradczą, profilaktyczną i terapeutyczną oraz poradnictwo zawodowe.

## 1.2 Diagnoza w sferze gospodarczej

Powiat Goleniowski utworzony został w 1999 roku i swoim zasięgiem terytorialnym obejmuje sześć gmin: Goleniów – siedzibę Powiatu, Nowogard, Osinę, Stepnicę, Maszewo, Przybiernów. Ze względu na ukształtowanie terenu, liczne tereny leśne – 35% powierzchni i akweny wodne – 7% powierzchni, występuje tu różnorodność gospodarcza.

Przez lata dominującymi gałęziami gospodarki w Powiecie było rolnictwo oraz przemysł drzewny. W roku 2013 w Powiecie Goleniowskim zarejestrowanych było 8476 podmiotów gospodarczych. Znacznie mniej niż w roku 2010 w którym liczba była wyższa i wynosiła 8758 podmiotów.

**Wykres nr 1. Struktura gospodarki w Powiecie Goleniowskim w 2014 roku.**



*Źródło: Opracowanie własne na podstawie danych GUS.*

Powiat posiada bardzo dobrze rozwiniętą infrastrukturę techniczną. Wiele miejscowości jest obsługiwanych przez nowoczesne oczyszczalnie ścieków. Celem zapewnienia właściwego rozwoju oraz zagospodarowania wolnych terenów, władze poszczególnych gmin wchodzących w skład Powiatu stwarzają sprzyjające warunki

dla rozwoju inwestycji. Oferują zwolnienia podatkowe, możliwość korzystnego zakupu gruntów i obiektów, infrastrukturę i zasoby wykwalifikowanej kadry.

Oczekiwany kierunki rozwoju gospodarczego i inwestycyjnego w regionie są: turystyka i rekreacja, przetwórstwo rolno-spożywcze, rolnictwo ekologiczne oraz usługi i przemysł nieuciążliwy dla środowiska naturalnego.

Analizując rozwój gospodarczy można zauważyć stopniowe odejście od rolnictwa w kierunku Małych i Średnich Przedsiębiorstw oraz przemysłu.

### **Gmina Goleniów**

Gmina Goleniów położona jest w środkowo-zachodniej części województwa zachodniopomorskiego, w odległości kilkunastu kilometrów od terytorium Niemiec.

Przez teren gminy przebiegają drogi krajowe S-3 i S-6, łączące się z siecią dróg międzynarodowych E-65 i E-28 oraz drogi wojewódzkie nr 112 i 113. Transport kolejowy wyznacza międzynarodowa linia kolejowa E-59, przechodząca przez gminę z północy na południe oraz druga linia na trasie Szczecin – Koszalin, funkcjonująca w układzie regionalnym i łącząca wschodnie i zachodnie rubieże województwa.

Transport lotniczy charakteryzuje się funkcjonującym w Głewicach na terenie gminy międzynarodowym portem lotniczym im. NSZZ „Solidarność”. Gmina Goleniów dominuje w regionie zachodniopomorskim pod względem atrakcyjności inwestycyjnej i dynamiki rozwoju gospodarczego. Sytuacja taka jest efektem nie tylko kluczowego i bardzo dogodnego położenia geograficznego w skali województwa, ale także prowadzonej od lat przez władze samorządowe polityki zrównoważonego rozwoju, opartej na odpowiedniej polityce fiskalnej, wspieraniu działań inwestycyjnych oraz otwartości względem inwestorów zewnętrznych.

### **Gmina Maszewo**

Gmina Maszewo ma typowo rolniczy charakter. Płody rolne wykorzystywane są do produkcji przez miejscowe zakłady przetwórcze: młyn, masarnię, piekarnie, zakład przetwórstwa spożywczego. Pozarolniczą działalność na terenie gminy i miasta prowadzi ponad 550 podmiotów gospodarczych.

Głównym bogactwem gminy są jej walory turystyczne. Brak uciążliwego dla środowiska przemysłu, liczne jeziora, lasy, niepowtarzalna przyroda oraz ciekawa historia miasta i gminy wraz z istniejącymi zabytkami tworzy swoisty klimat tego miejsca.

### **Gmina Stepnica**

Gmina Stepnica ze względu na mało korzystne warunki naturalne dla rozwoju rolnictwa rozszerza funkcje związane z rozwojem turystyki i agroturystyki, przemysłu drzewnego, drobnego przemysłu i usług. Gmina charakteryzuje się dość wysoką aktywnością gospodarczą opartą na bazie turystyki, przemysłu drzewnego i usługach.

### **Gmina Nowogard**

Miasto i Gmina Nowogard, pod względem gospodarczym, posiada charakter usługowo - przemysłowy. Podczas posiedzenia Rady Ministrów w dniu 13 sierpnia 2013 r., Rząd RP wydał rozporządzenie w którym Gmina Nowogard uzyskała zgodę na utworzenie na jej terenie podstrefy Kostrzyńsko-Słubickiej Specjalnej Strefy Ekonomicznej (K-S SSE).

### **Gmina Osina**

Gmina Osina jest najmniejszą gminą wchodzącą w strukturę Powiatu zajmując powierzchnię 101,92 km<sup>2</sup>. Gmina stanowi 6,3% powierzchni Powiatu i leży na Równinie Nowogardzkiej. Gminę zamieszkuje 3,6% ludności Powiatu. Jest gminą głównie rolniczą.

## **Gmina Przybiernów**

Gmina Przybiernów położona jest w północnej części Powiatu Goleniowskiego zajmując powierzchnię 228,7 km<sup>2</sup>. Tereny leśne zajmują 53,2 % powierzchni gminy, użytki rolne 38,3 %, natomiast 8,5 % stanowią pozostałe grunty i nieużytki. Na terenie gminy zlokalizowanych jest kilka zakładów o różnych profilach działania m.in.: betoniarnia, ubojnie, przetwórnia ryb, kopalnia żwiru i piasku, hodowla pstrągów, ferma nerek i drobiu, fabryka chemiczno – kosmetyczna a także stadnina koni.

Wiodącą funkcję w Gminie Przybiernów stanowi rolnictwo. Grunty rolne na terenie gminy zajmują 38,3% całkowitej powierzchni, a rolnictwu sprzyja struktura użytkowania terenu, istniejące zainwestowanie w postaci majątku trwałego, struktura zatrudnienia.

## **Turystyka**

Ukształtowanie terenu i urozmaicenie przyrodnicze Powiatu Goleniowskiego sprzyja rozwojowi turystyki. Gminą, która najbardziej wykorzystuje swój potencjał turystyczny jest Gmina Stepnica. W ostatnich latach w widoczny sposób wyróżnia się inicjatywą w obszarze województwa zachodniopomorskiego. W celu systematycznej poprawy warunków życia mieszkańców niezbędne staje się zdynamizowanie rozwoju Gminy Stepnica szczególnie w obszarze turystyki.

W północnej części gminy znajduje się Park Natury Zalewu Szczecińskiego - prawie 4 tysiące ha wód, lasów i łąk o wybitnych walorach przyrodniczych. Wyjątkowe krajobrazy Puszczy Goleniowskiej i okolicznych miejscowości można oglądać z wieży widokowej na górze Zielonczyn z wysokości ok. 76 m n.p.m. Gmina Stepnica zachwyca unikatowymi malowniczymi krajobrazami. To miejsce może zachwycić szczególnie miłośników obcowania z naturą, a także miejskich, zapracowanych turystów szukających ciszy i relaksu.

Gmina Goleniów zapewnia wiele atrakcji związanych z rozwojem turystyki i sportu. Działalnością w tym zakresie wyróżnia się Ośrodek Sportu i Rekreacji, który

organizuje różnorodne imprezy zarówno dla dzieci i młodzieży. Ośrodek Sportu i Rekreacji na okres wakacyjny poleca:

- kąpielisko w Lubczynie – wypożyczalnia sprzętu wodnego, tramwaj wodny, rozgrywki w piłce siatkowej, koszykowej;
- obiekty sportowe i rekreacyjne Ośrodka Sportu i Rekreacji w Goleniowie: korty do tenisa ziemnego, boiska do koszykówki, siatkówki, piłki nożnej, plażowej piłki siatkowej, stół do tenisa, szachy plenerowe, kometka, bule i plac zabaw, siłownia zewnętrzna;
- wypożyczalnia kajaków przy Spichlerzu, z możliwością do spływania rzeką Iną.

W sezonie zimowym na amatorów sportu czeka wiele atrakcji:

- lodowisko na kortach tenisowych (zadbana i dobrze przygotowana tafla, wypożyczalnia łyżew w każdym rozmiarze, wypożyczalnia kasków dla dzieci, możliwość nauki jazdy z trenerem). Dodatkowo organizowane są pokazy jazdy figurowej przez uzdolnioną młodzież. W roku 2012 występowały pary z Ice Magic Show i przyciągnęły tłumy zainteresowanych;
- hale sportowe, boiska ze sztuczną nawierzchnią;
- dla młodszych dzieci przygotowane są miejsca, w których mogą pobijać rekordy na sankach.

Dla mieszkańców Powiatu centrum rekreacji jest Kompleks Rekreacyjno - Sportowy KRS „Fala” przy ul. Niepodległości 1, który swoją działalność rozpoczął w 2002 roku. Położony jest w przytulnej dzielnicy Goleniowa, nieopodal Puszczy Goleniowskiej, z dala od ulicznego zgiełku. W skład KRS „Fala” wchodzi:

- pływalnia, na której można spędzić czas w aktywny sposób jak i zrelaksować się w saunach;
- hala widowiskowo - sportowa, która służy za miejsce sportowej rywalizacji w różnych dyscyplinach sportowych, niezależnie od pory roku;
- hotel świadczący w przystępnych usługi noclegowe w pokojach 2,3,4 osobowych zapewniający spokój i wiele atrakcji oraz możliwość skorzystania z zabiegów rehabilitacyjnych i gastronomii.

- bogata oferta KRS „Fala” stwarza szerokie możliwości niedrogiemu wypoczynku dla zainteresowanych turystów. KRS „Fala” to świetne miejsce dla klientów indywidualnych oraz grup zorganizowanych, w którym można realizować wiele form kształcenia doskonalącego, kursy trenerskie i instruktorskie, obozy dla dorosłych, dzieci i młodzieży.

W kierunku rozwoju turystyki rozpoczyna swoją działalność Gmina Nowogard. W czerwcu 2013 r. oddano do użytku moło na Jeziorze Nowogardzkim, które od lat jest główną atrakcją dla dzieci i młodzieży spędzających tu w okresie wakacyjnym wolny czas.

W Gminie Maszewo cyklicznie organizuje się imprezę pod nazwą „Średniowieczuj w Maszewie”, a to dzięki temu, iż został zachowany w 100% średniowieczny zabytkowy mur okalający miasto. Ukształtowanie terenu powoduje, iż na terenie Gminy znajduje się wiele miejsc (lasy i jeziora), gdzie w ciszy i spokoju można odpoczywać.

Najslabiej rozwinięte turystycznie są Gminy Osina i Przybiernów. Z tego względu rozwój Gminy Przybiernów koncentruje się wokół agroturystyki oraz kajakarstwa na rzekach Wołczenica i Gowienica. Gmina Osina jako niewielka, rolnicza gmina słabo rozwija turystykę, ale jest ceniona ze względu na organizację imprez - Turniej Sołectw, Dzień Pała w Krzywicach oraz Dożynki Gminne.

### **Transport/komunikacja**

Powiat Goleniowski położony jest w rozbudowanym węźle komunikacyjnym. Największym atutem jest położony w Glewicach (ok. 7 km od Goleniowa) Międzynarodowy Port Lotniczy Szczecin - Goleniów. Należący do podstawowej sieci lotnisk komunikacyjnych. Port jest w pełni przystosowany do obsługi cywilnego ruchu pasażerskiego i towarowego, zgodnie z wymogami Międzynarodowej Organizacji Lotnictwa Cywilnego (ICAO) i normatywami UE. Rozwój podgoleniowskiego lotniska wpisuje się w Strategię Rozwoju Województwa Zachodniopomorskiego do roku 2020. Przez Powiat przebiegają dwa główne szlaki

komunikacji drogowej, tj. droga krajowa nr 3 Szczecin-Świnoujście i nr 6 Szczecin-Gdańsk.

### **1.3 Diagnoza w sferze przestrzennej**

Powiat Goleniowski położony jest w północno – zachodniej części województwa zachodniopomorskiego. Od zachodu poprzez jezioro Dąbie graniczy z miastem Szczecin, a poprzez Odrę i Zalew Szczeciński z Powiatem Polickim. Od północy graniczy z Powiatem Kamieńskim, a od północnego - wschodu z Powiatem Gryfickim, a na wschód z Łobeskim, zaś od południa z Powiatem Stargardzkim.

Szczególne znaczenie ma położenie Powiatu Goleniowskiego w bezpośrednim sąsiedztwie miasta Szczecina, który jest potężnym rynkiem zbytu dla Powiatu i miejscem zatrudnienia dla mieszkańców. Położenie Powiatu jest korzystne dla rozwoju rolnictwa i turystyki, w szczególności dla Gminy Goleniów, położonej nad jeziorem Dąbie i gminy Stepnica, położonej nad Rostoką Odrzańską i Zalewem Szczecińskim.

Obszar Powiatu Goleniowskiego pod względem klimatycznym należy do Dzielnicy Bałtyckiej, krainy Gryficko – Nowogardzkiej (wg. Prawdzica). Charakteryzuje się on klimatem morskim, łagodnym. Bałtyk działa ocieplająco zimą, ale ochładzająco latem, co powoduje najmniejszą na niżu amplitudę temperatury rocznej.

Krajobraz Powiatu ukształtował się pod względem kolejnych zlodowaceń w szczególności ostatniego zlodowacenia bałtyckiego. W czasie wycofywania się lodowca na północ, spływające z niego wody pocięły teren dolinami, w wyniku czego w wgłębieniach powstały oczka wodne. Na terenach dennych wzdłuż doliny Odry i wokół zalewu powstały największe torfowiska (gmina Goleniów i Stepnica) nadające temu terenowi specyficzny charakter geomorfologiczny. Powierzchnia Powiatu podnosi się łagodnie w kierunku wschodnim i południowo – wschodnim. Najniżej położone tereny ciągną się w pasie około 8 km szerokości nad jeziorem Dąbie, ujściem Dolnej Odry i Zalewu Szczecińskiego. Wysokość tego

obszaru wynosi do 2 m n.p.m. Pozostała część Powiatu położona jest na trzech równinach:

- Równina Nowogardzka położona jest między równinami Goleniowską i Pyrzycko – Stargardzką a Pojezierzem Zachodniopomorskim. Wznosi się ona powyżej 50 m n.p.m. W poszczególnych punktach osiąga 80 m. Cała Równina Nowogardzka jest słabo zalesiona;
- Równina Goleniowska rozciąga się na wschód od pasa nizinnego, położonego nad jeziorem Dąbie, Róztoką Odrzańską i Zalewem Szczecińskim. Równina Goleniowska leży poniżej 50 m n.p.m. Przez równinę przepływają rzeki Ina i Gowienica, wchodzące do Zalewu Szczecińskiego;
- Równina Gryficka rozciąga się na północ od Nowogardu i jest płaską lub lekko falistą moreną denną. Obszar Powiatu Goleniowskiego posiada tereny lekko faliste i płaskie. Jedynie pas wydm występuje koło miejscowości Kopice.

Warunki hydrologiczne związane są z rzeźbą terenu, wyznaczającą powierzchniowy układ sieci wodnej. Stosunki wodne na obszarze Powiatu determinują: Zalew Szczeciński, Róztoka Odrzańska, rzeka Odra oraz rzeki Ina, Gowienica, Krępa, Kanał Żarnowski, jezioro Dąbie, jezioro Nowogardzkie i inne mniejsze jeziora i zbiorniki wodne. Ogólna powierzchnia pod wodami w Powiecie wynosi: wody płynące 832 ha, wody stojące 400 ha, wody wewnętrzne morskie 9712 ha – razem 10944 ha.

Lasy są najbardziej naturalną formacją przyrodniczą, związaną z krajobrazem oraz niezbędnym czynnikiem równowagi środowiska przyrodniczego. Szczególną rolę w ochronie ekosystemów leśnych, ich biocenoz oraz zachodzących naturalnych procesów przyrodniczych odgrywają tereny chronione i rezerваты leśne.



Lasy spełniają bardzo różnorodne funkcje, którymi są:

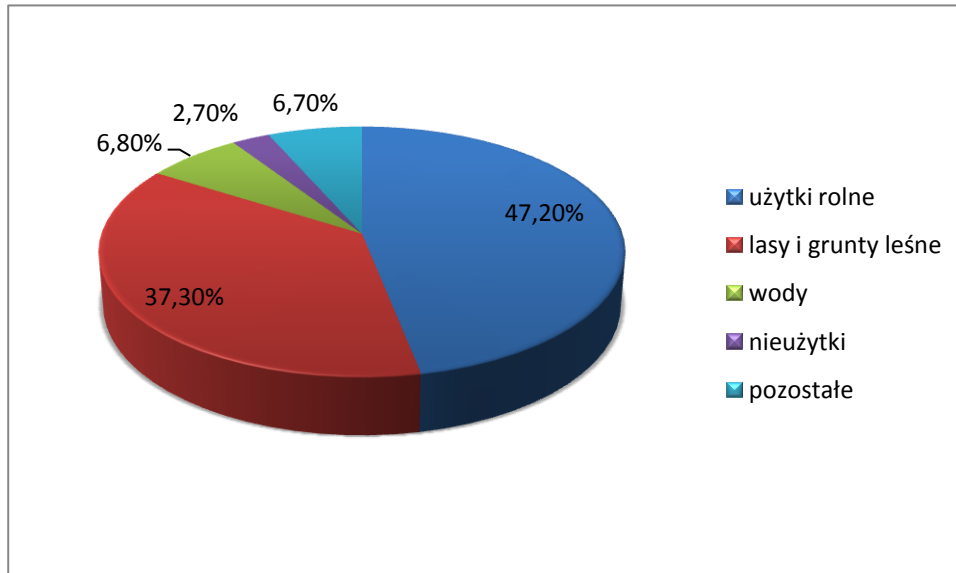
- funkcje ekologiczne (ochronne), zapewniające stabilizację stosunków wodnych, ochronę gleb przed erozją, kształtują klimat, stabilizują układ atmosfery, tworzą warunki do zachowania potencjału biologicznego gatunków i ekosystemów, zachowują różnorodność i złożoność krajobrazu;
- funkcje produkcyjne, polegające na pozyskiwaniu drewna z zachowaniem odnawialności, pozyskiwania nieдрzewnych użytków z lasu, prowadzenia gospodarki łowieckiej;
- funkcje społeczne, które służą kształtowaniu korzystnych warunków zdrowotnych i rekreacyjnych dla społeczeństwa.

Celem zespołów przyrodniczo – krajobrazowych jest ochrona zarówno wartości przyrodniczych jak i kulturowych na wskazanym obszarze. Działalność na terenach objętych tą formą ochrony uwarunkowana jest między innymi poprzez opracowane dla nich planu zagospodarowania przestrzennego. Zespoły przyrodniczo – krajobrazowe są zatwierdzane przez Rady Gminne. Na terenie Powiatu wytypowanych jest 99 zespołów przyrodniczo – krajobrazowych. Przed ich zatwierdzeniem przez Rady Gmin powinny być dokładnie zweryfikowane przez zespół specjalistów.

## Rolnictwo

Struktura użytkowania gruntów w Powiecie Goleniowskim przedstawia poniższy wykres.

**Wykres nr 2. Struktura użytkowania gruntów w Powiecie**



*Źródło: Dane pochodzą z Wydziału Ochrony Środowiska, Rolnictwa i Leśnictwa Starostwa Powiatowego w Goleniowie.*

W strukturze użytków rolnych duży areał zajmują użytki zielone, które stanowią 38,4%, zaś grunty orne 61,6%. Największy procent użytków zielonych w strukturze użytków rolnych posiada gmina Goleniów - 59% i gmina Stepnica - 71,8%.

### **3. Wyniki badań ankietowych**

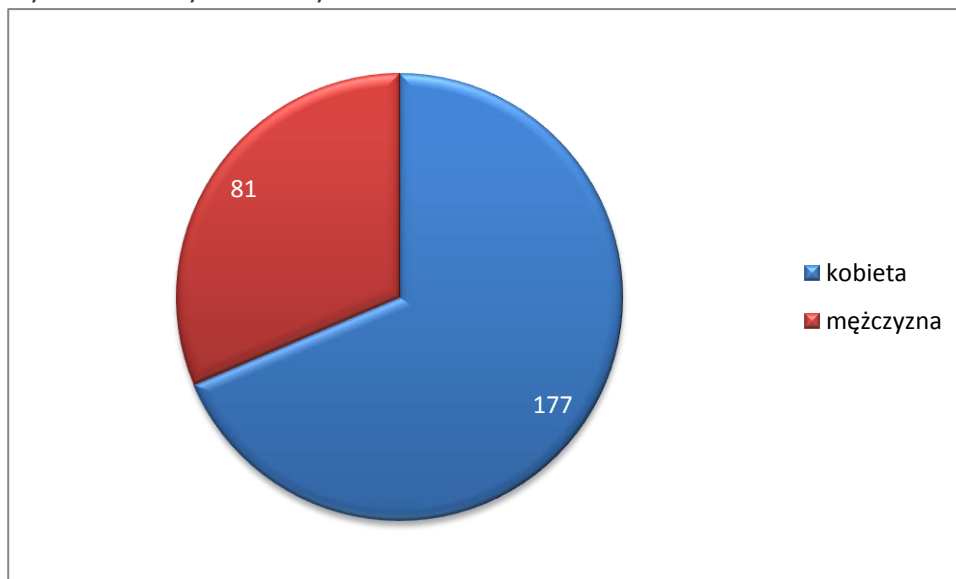
W celu uzyskania możliwie szerokiego wsparcia ze strony środowisk lokalnych przeprowadzono badania ankietowe. Ankietowani mieli możliwość wyrażenia swojej opinii w trakcie bezpośredniego spotkania z ankieterami oraz wypełniając kwestionariusz ankiety umieszczony na jednym z portali społecznościowych. Pozwoliło to na uzyskanie wielu cennych uwag dotyczących sytuacji, w której znajduje się Powiat Goleniowski.

Przeprowadzone badania pozwoliły także na stworzenie katalogu problemów, które wymagają pilnego rozwiązania, a które w opinii mieszkańców nie doczekały się dotychczas właściwego zaangażowania ze strony władz Powiatu. Dzięki zaangażowaniu społeczności lokalnej, wytężonej pracy zespołu eksperckiego, możliwe było przygotowanie diagnozy i rozpoczęcie prac nad stworzeniem Programu Polityki Rozwoju dla Powiatu Goleniowskiego.

Ankieta została podzielona na trzy obszary tematyczne: obszar społeczny, obszar gospodarczy oraz obszar przestrzenny. Nadto w ankiecie znajdowały się pytania o charakterze ogólnym. Ankieta składała się z 22 pytań. Każde z pytań miało 5 odpowiedzi do wyboru. Ankieta została upubliczniona i każdy mógł wziąć w niej udział. W ankiecie wzięło udział 177 kobiet, co dało 69% wszystkich ankietowanych oraz 81 mężczyzn, co dało 31% ogółu ankietowanych.

## Ankietowani wg płci

Wykres nr 3. Wynik ankiety

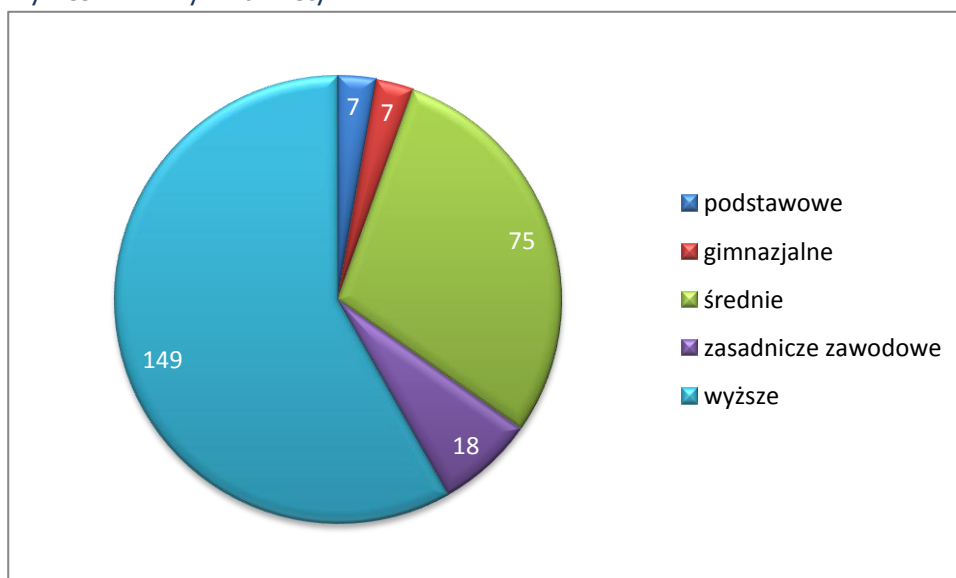


Źródło: Wyniki badań ankietowych.

W przeważającej części ankietowani byli w przedziale wiekowym od 31 do 50 lat (121 ankietowanych, co dało ogólnie 47%) oraz osoby z wyższym wykształceniem (149 ankietowanych, co dało ogólnie 58%).

## Ankietowani wg wykształcenia

Wykres nr 4. Wynik ankiety



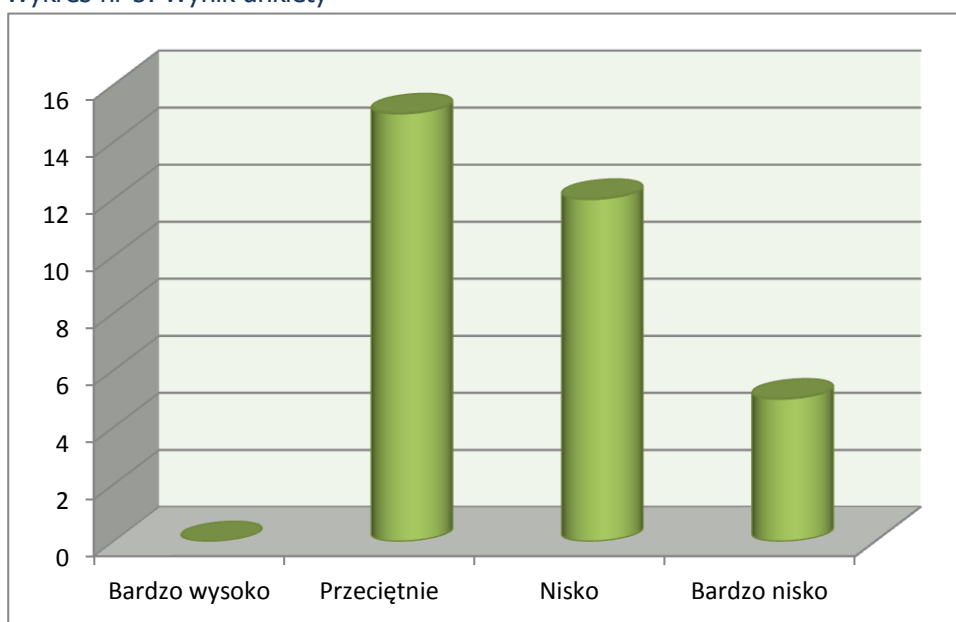
*Źródło: Wyniki badań ankietowych.*

## WYNIKI ANKIET

### OBSZAR SPOŁECZNY

1. Jak Pan (i) ocenia bezpieczeństwo w miejscach publicznych i w miejscu zamieszkania na terenie Powiatu Goleniowskiego?

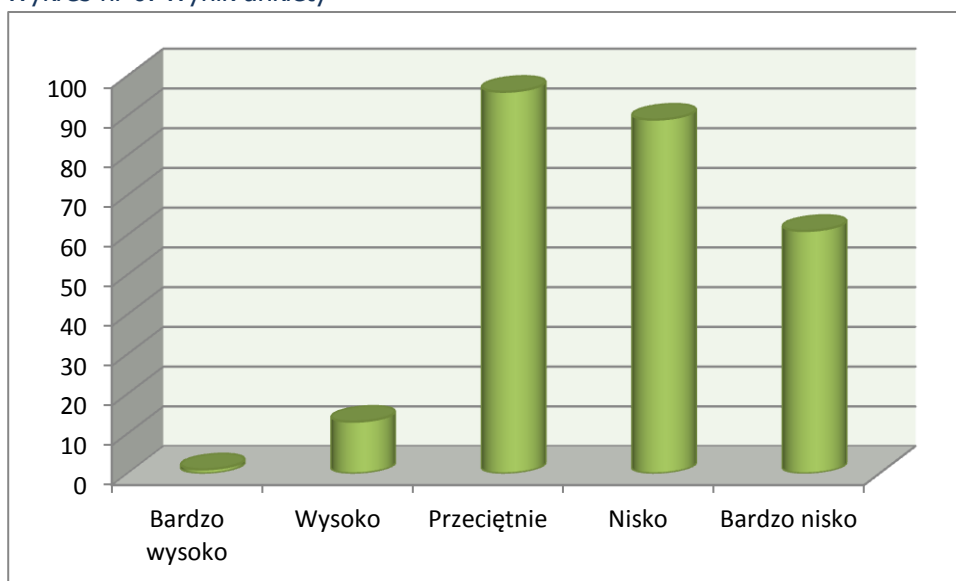
Wykres nr 5. Wynik ankiety



Źródło: Wyniki badań ankietowych.

2. Jak Pan (i) ocenia możliwość uzyskania zatrudnienia na terenie Powiatu?

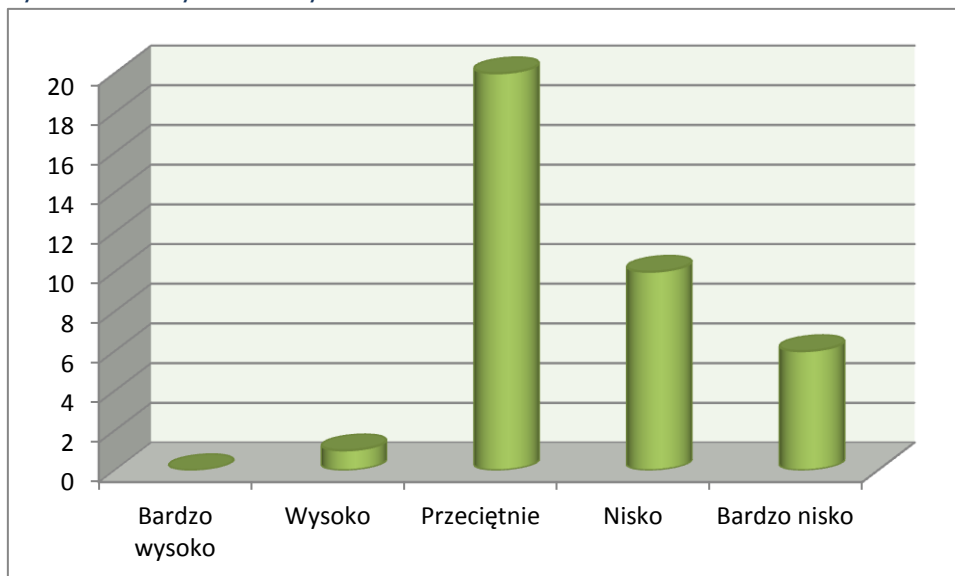
Wykres nr 6. Wynik ankiety



Źródło: Wyniki badań ankietowych.

3. Jak Pan (i) ocenia dostępność do usług ochrony zdrowia w Powiecie (podstawowa opieka medyczna, apteki, lekarze specjaliści?)

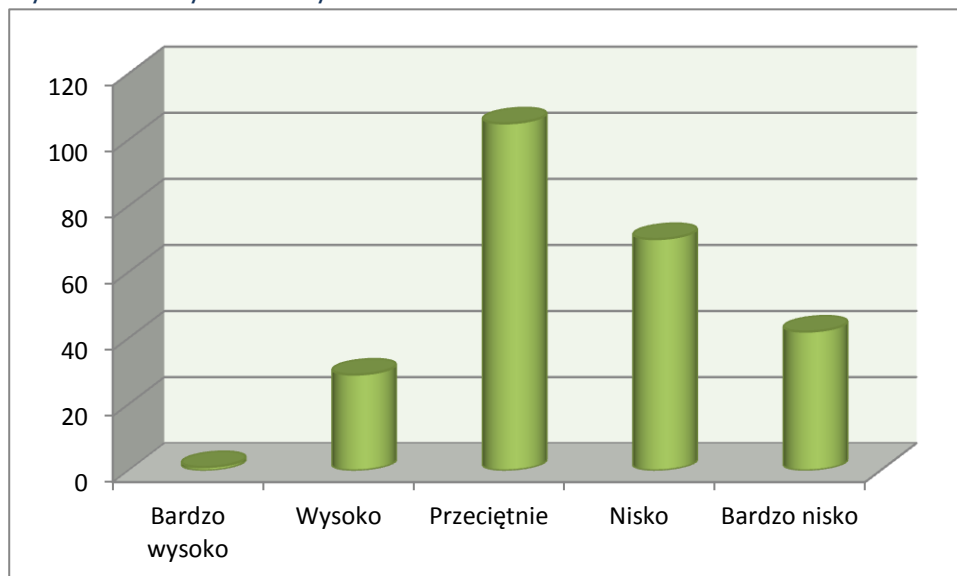
Wykres nr 7. Wynik ankiety



Źródło: Wyniki badań ankietowych.

4. Jak Pan (i) ocenia komunikację zbiorową w Powiecie (linie autobusowe, busy, kolej itp.)?

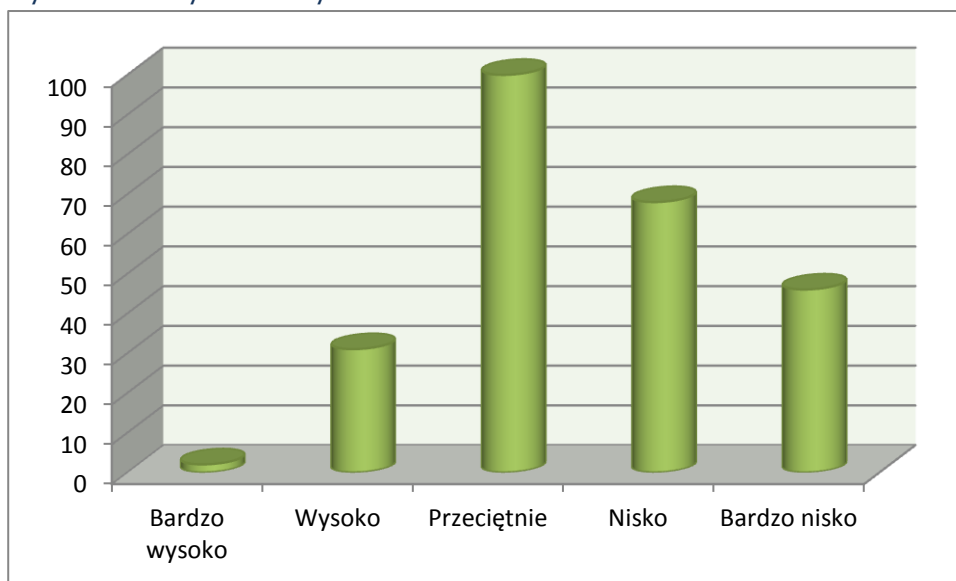
Wykres nr 8. Wynik ankiety



Źródło: Wyniki badań ankietowych.

5. Jak Pan (i) ocenia ofertę spędzania wolnego czasu na terenie Powiatu dla dzieci i młodzieży?

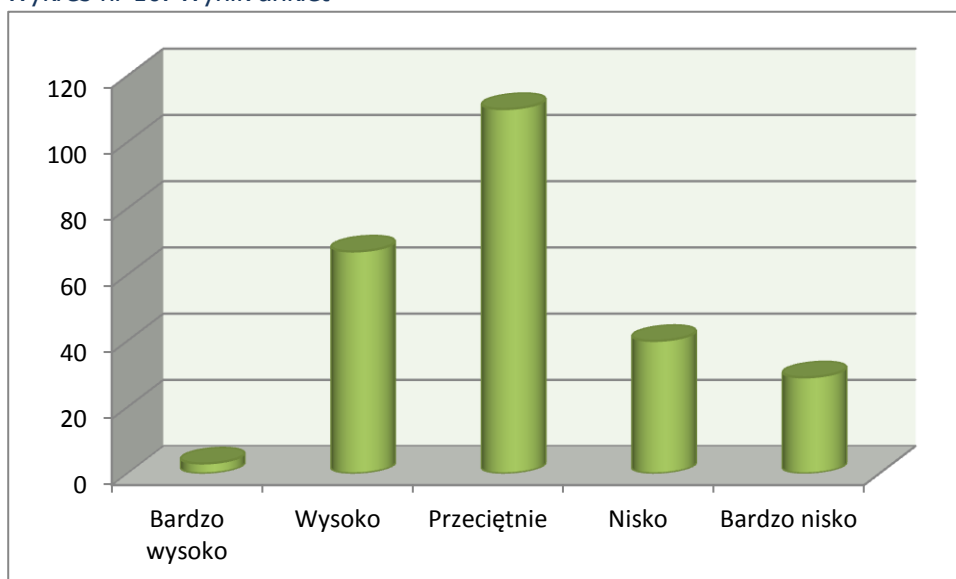
Wykres nr 9. Wynik ankiety



Źródło: Wyniki badań ankietowych.

6. Jak Pan (i) ocenia liczbę obiektów oświatowych w Powiecie (przedszkola, szkoły)?

Wykres nr 10. Wynik ankiety

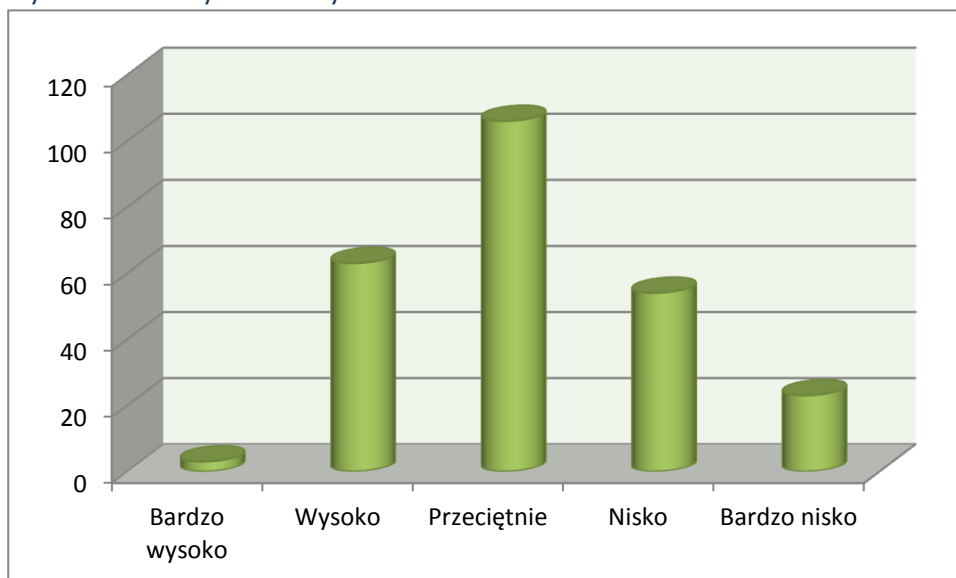


Źródło: Wyniki badań ankietowych.



7. Jak Pan (i) ocenia poziom rozwoju infrastruktury sportowo-rekreacyjnej (boiska, place zabaw, parki, ławeczki itp.)?

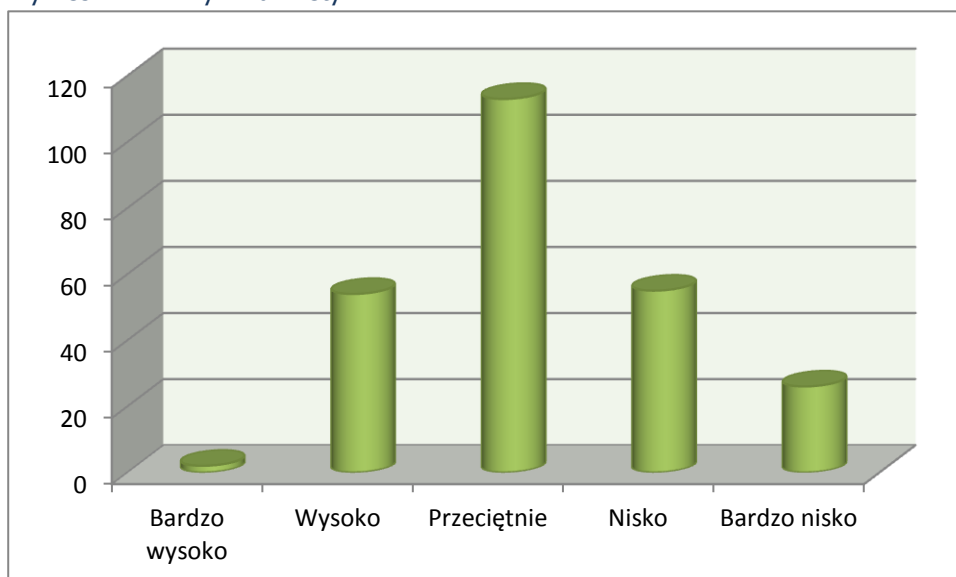
Wykres nr 11. Wynik ankiety



Źródło: Wyniki badań ankietowych.

8. Jak Pan (i) ocenia liczbę obiektów kulturalnych w Powiecie? (domy kultury, świetlice, biblioteki)?

Wykres nr 12. Wynik ankiety

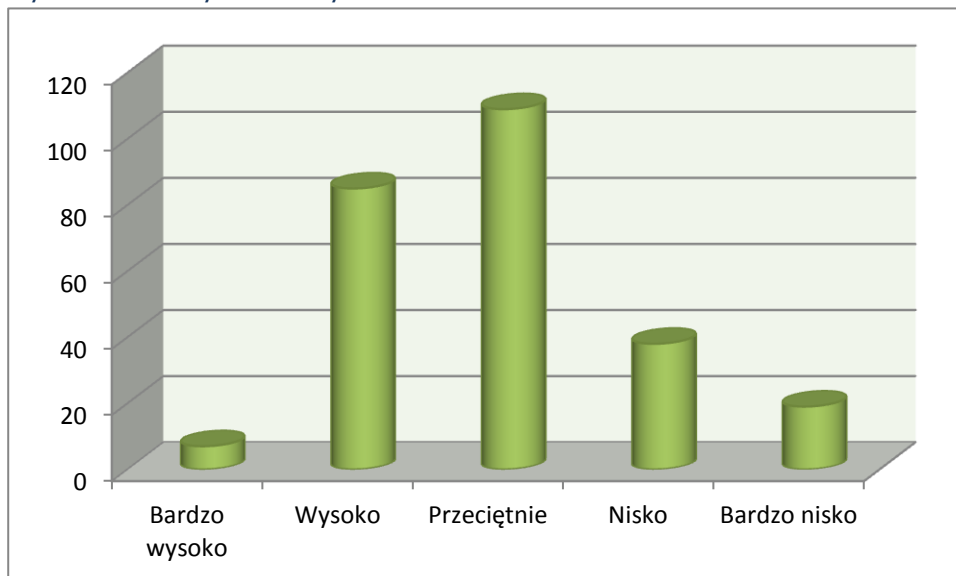


Źródło: Wyniki badań ankietowych.

**OBSZAR GOSPODARCZY**

9. Jak Pan (i) ocenia atrakcyjność Powiatu Goleniowskiego dla inwestora zewnętrznego?

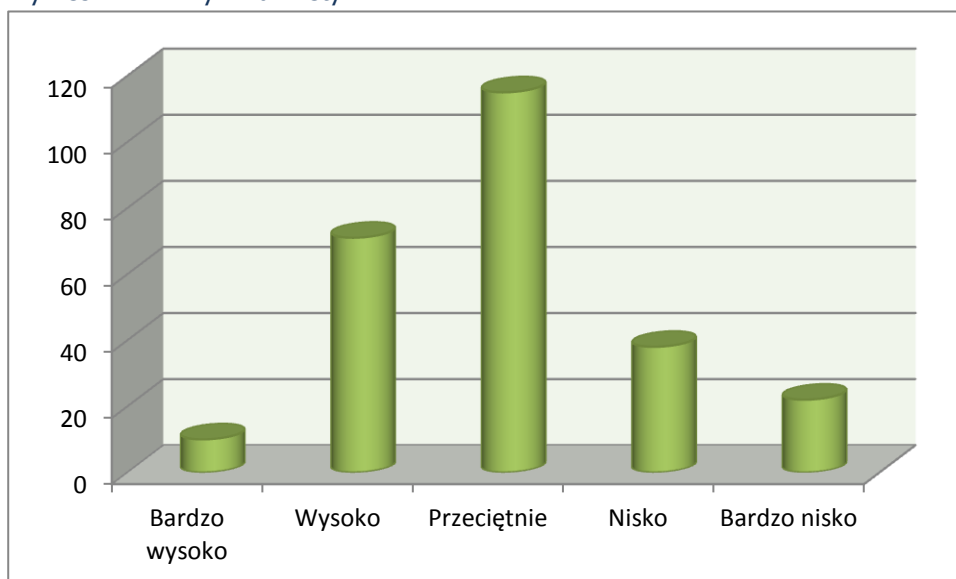
Wykres nr 13. Wynik ankiety



Źródło: Wyniki badań ankietowych.

10. Jak Pan (i) ocenia walory Powiatu jako miejsca lokalizacji działalności gospodarczej?

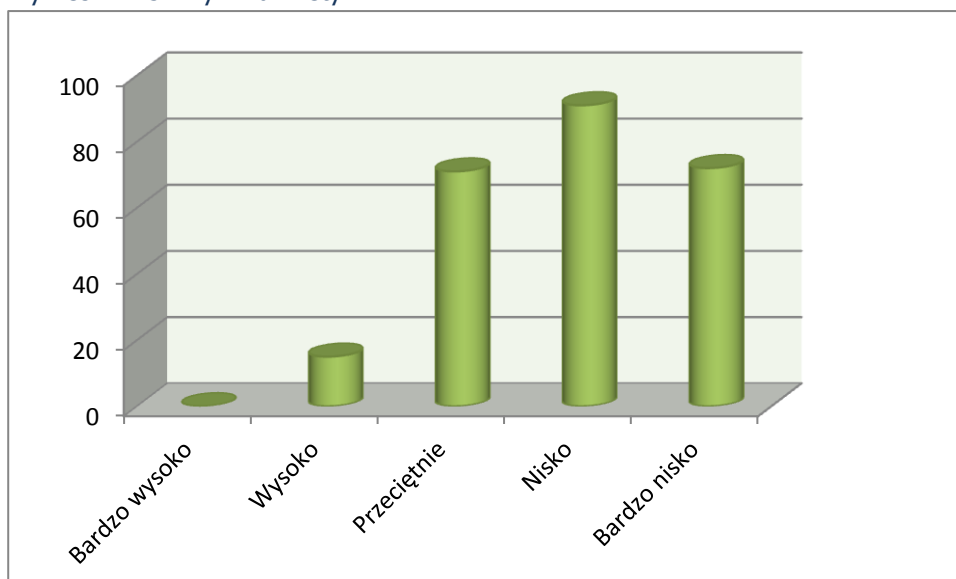
Wykres nr 14. Wynik ankiety



Źródło: Wyniki badań ankietowych.

11. Jak Pana (i) ocenia małą infrastrukturę drogową w Powiecie (ciągi pieszo-rowerowe, oświetlenie, przystanki, itp.)?

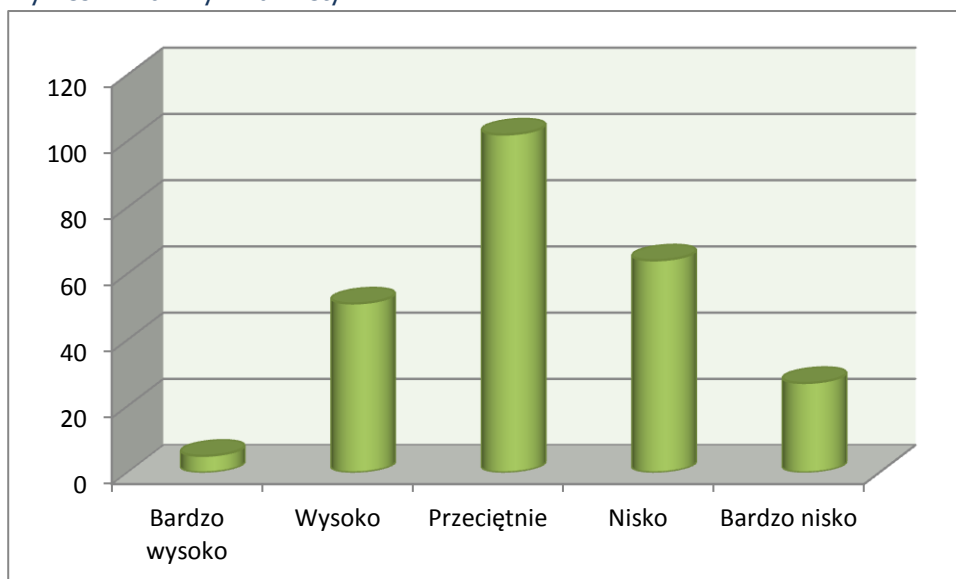
Wykres nr 15. Wynik ankiety



Źródło: Wyniki badań ankietowych.

12. Jak Pan (i) ocenia atrakcyjność turystyczną Powiatu? (ilość i jakość zabytków, miejsc atrakcyjnych pod względem przyrodniczym, stan środowiska naturalnego, obszary chronione i rezerваты, ścieżki przyrodnicze i edukacyjne)?

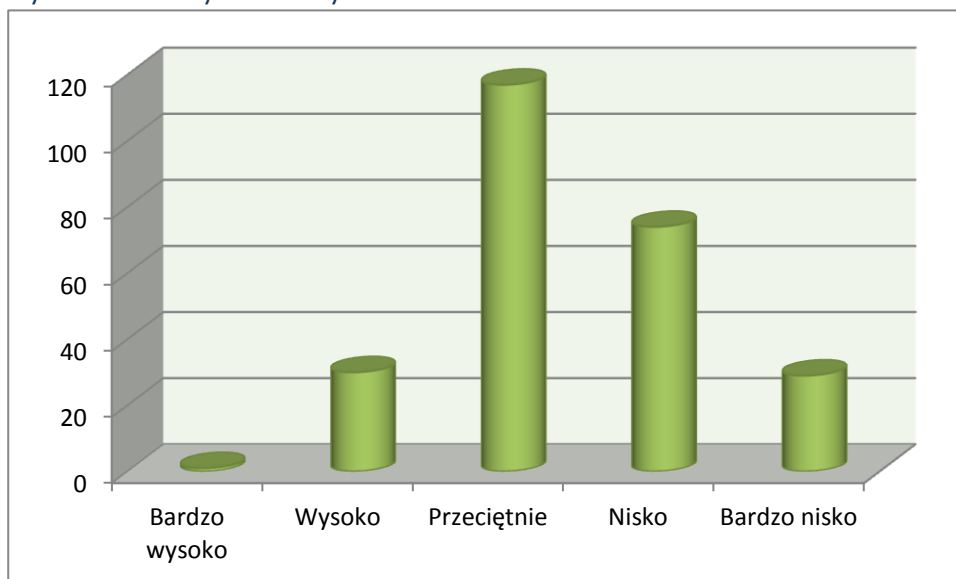
Wykres nr 16. Wynik ankiety



Źródło: Wyniki badań ankietowych.

13. Jak Pan (i) ocenia poziom bazy turystyczno-wypoczynkowej (baza noclegowa, gastronomiczna)?

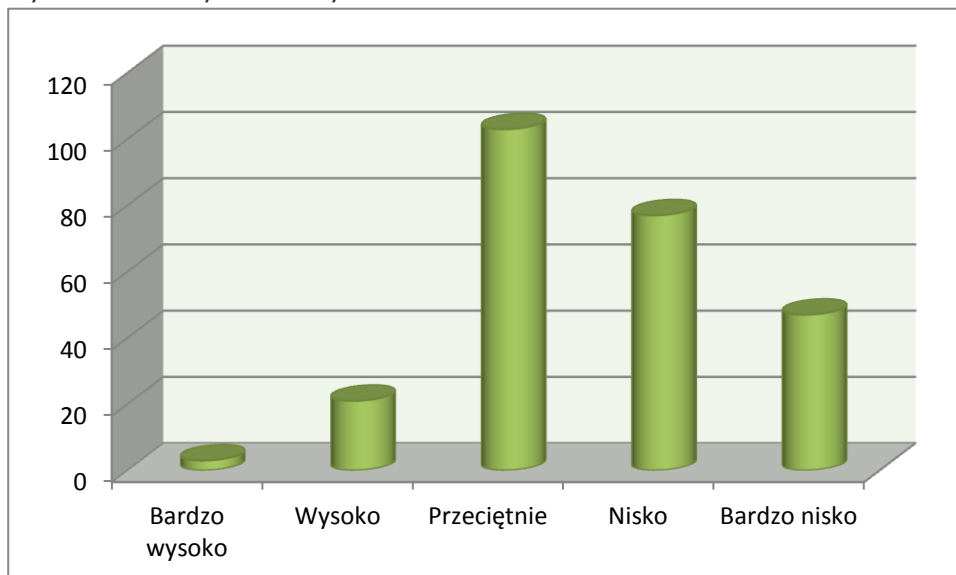
Wykres nr 17. Wynik ankiety



Źródło: Wyniki badań ankietowych.

14. Jak Pan (i) ocenia promocję Powiatu, mającą na celu pozyskanie potencjalnych turystów?

Wykres nr 18. Wynik ankiety

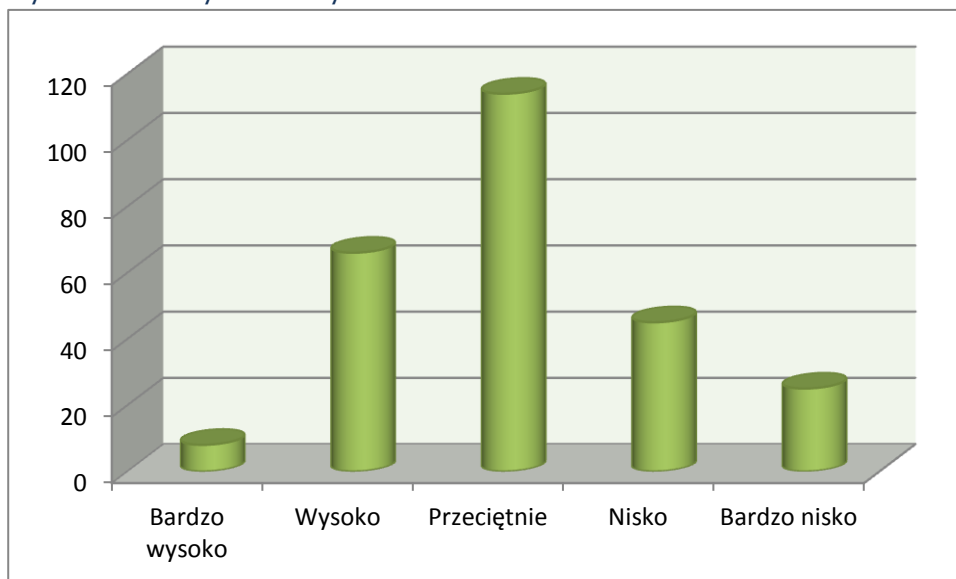


Źródło: Wyniki badań ankietowych.

**OBSZAR PRZESTRZENNY**

15. Jak Pan (i) ocenia estetykę swojej miejscowości?

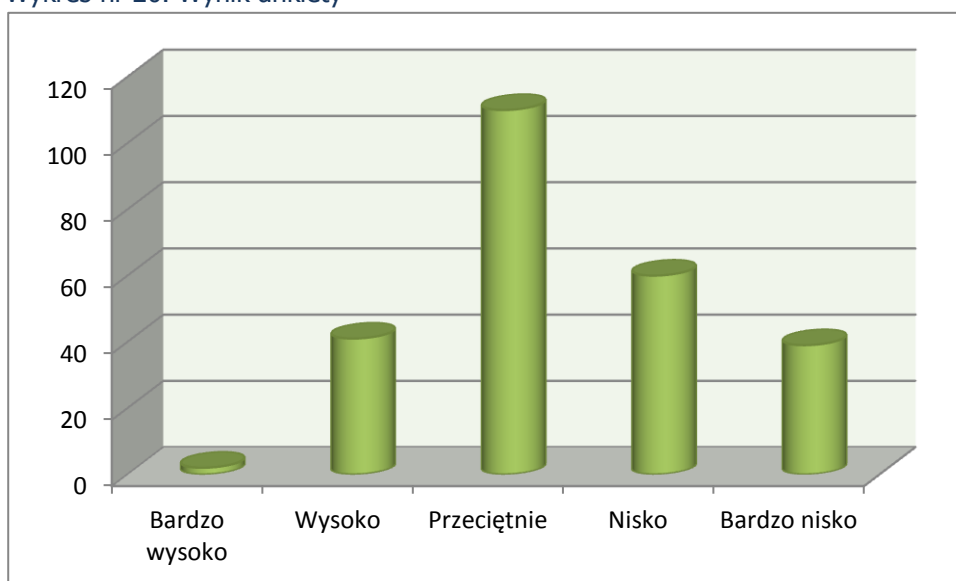
Wykres nr 19. Wynik ankiety



Źródło: Wyniki badań ankietowych.

16. Jak Pan (i) ocenia stan zagospodarowania przestrzeni publicznej w Powiecie (wyposażenie w parkingi, chodniki, ławki, kosze na śmieci)?

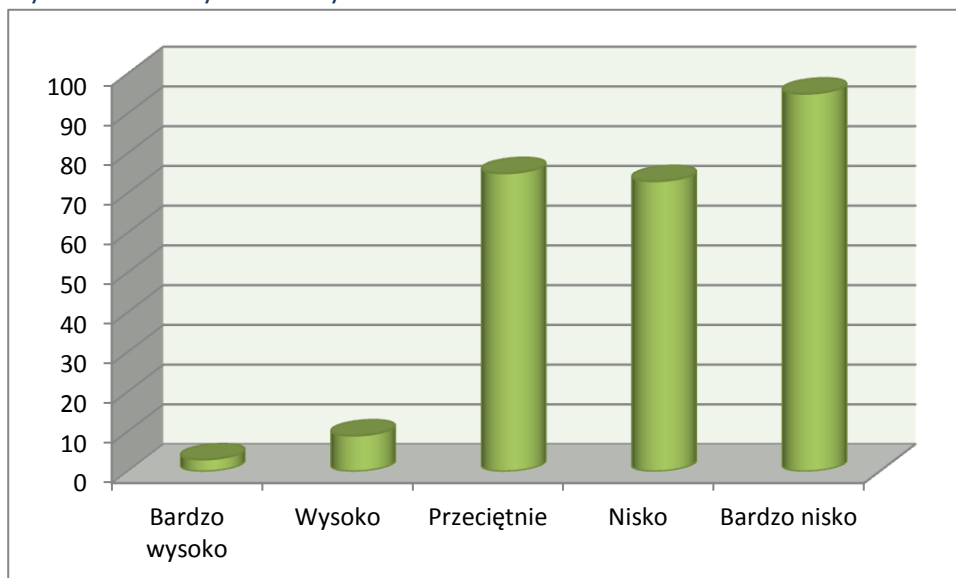
Wykres nr 20. Wynik ankiety



Źródło: Wyniki badań ankietowych.

### 17. Jak Pan (i) ocenia stan dróg w Powiecie?

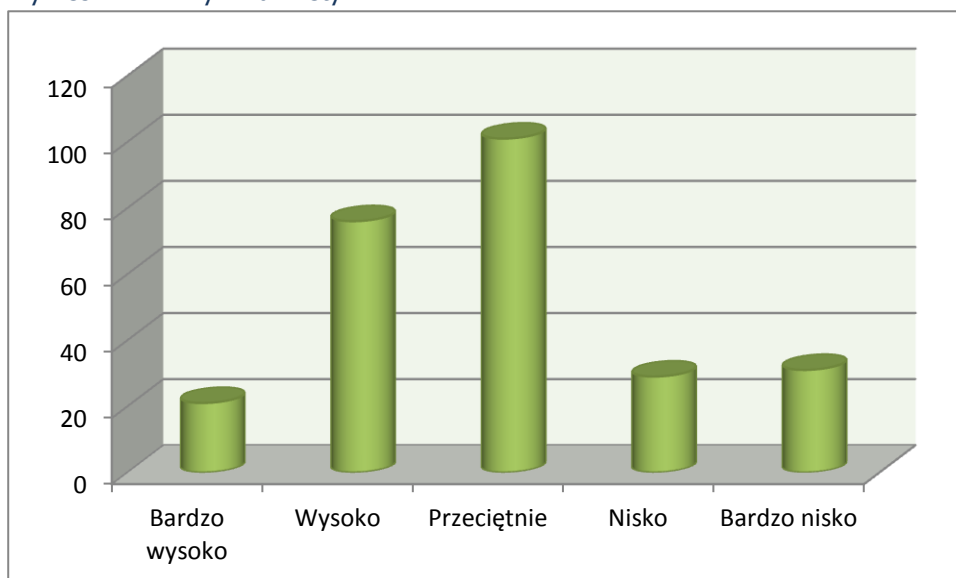
Wykres nr 21. Wynik ankiety



Źródło: Wyniki badań ankietowych.

### 18. Czy Pan (i) posiada dostęp do Internetu w Twojej miejscowości? Jak Pan(i) ocenia jakość łącza?

Wykres nr 22. Wynik ankiety

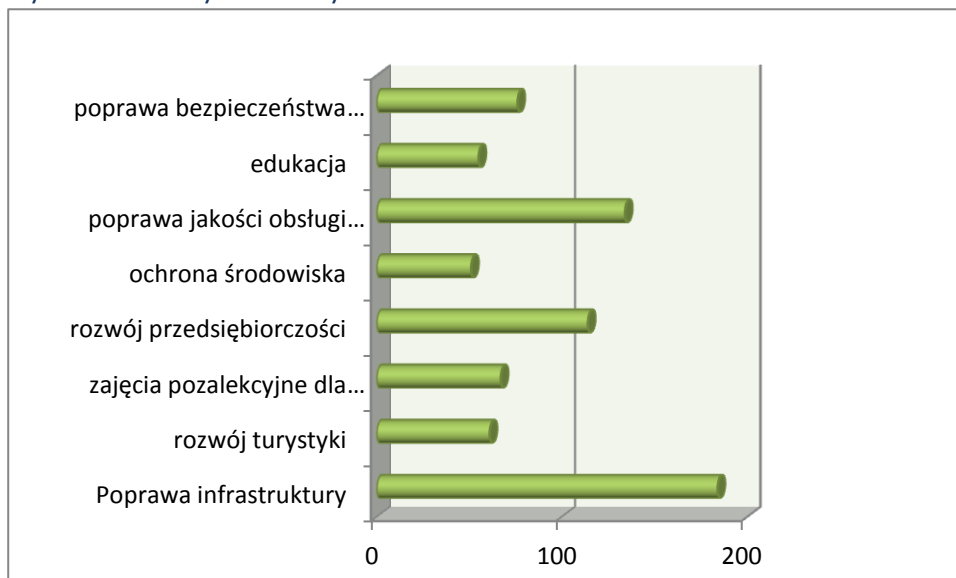


Źródło: Wyniki badań ankietowych.

## PYTANIA OGÓLNE

19. Które według Pana (i) zadania są najpilniejsze do realizacji w Powiecie goleniowskim w najbliższym czasie?

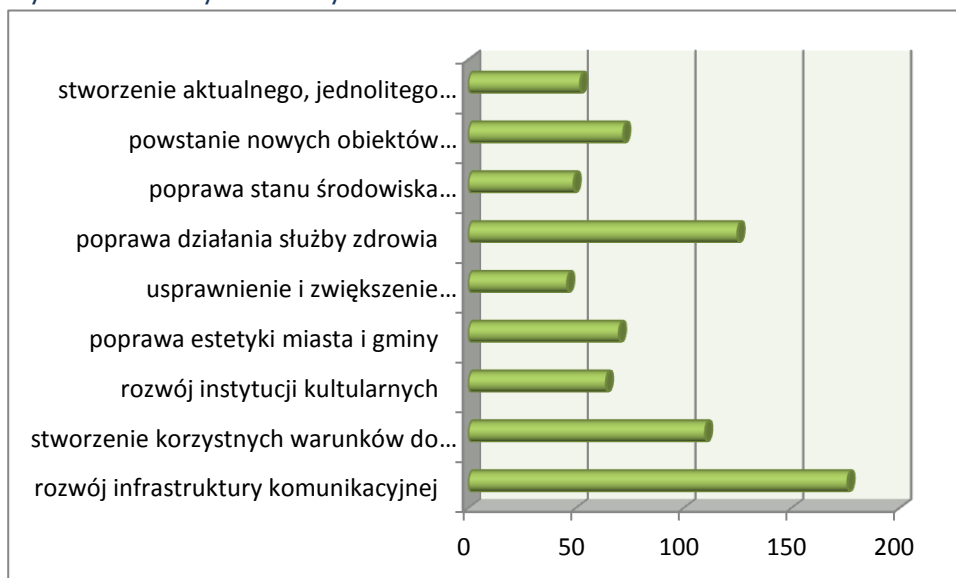
Wykres nr 23. Wynik ankiety



Źródło: Wyniki badań ankietowych.

20. Według Pana (i) jakim kierunkowi władze lokalne powinny kierować rozwojem społeczno-gospodarczym i przestrzennym? jakie inwestycje/zadania powinny zostać przeprowadzone w Powiecie?

Wykres nr 24. Wynik ankiety



Źródło: Wyniki badań ankietowych.

#### 4. Analiza SWOT/TOWS Powiatu Goleniowskiego

Ze względu na charakter Powiatu, a zwłaszcza jego gospodarkę powinno się wyodrębnić obszary dające największy efekt rozwojowy. Taka analiza pociąga za sobą poważne wyzwania w obszarze metodycznym, zwłaszcza przy analityce o charakterze ilościowym. W pierwszym kroku tej analizy w oparciu o wcześniej dokonany bilans strategiczny zestawiono analizę SWOT Powiatu Goleniowskiego.

Analiza SWOT na poziomie ogólnym jest procedurą analityczną pozwalającą na gromadzenie i porządkowanie danych oraz przejrzystą ich prezentację. Najczęściej jednak analiza SWOT traktowana jest jako narzędzie analizy strategicznej służące do określenia najlepszych kierunków rozwoju badanego obiektu (np: przedsiębiorstwa, projektu, kraju lub dowolnego obszaru, podmiotu) ze względu na cel działania, w wyniku przeprowadzenia badania otoczenia obiektu oraz jego wnętrza poprzez identyfikację wewnętrznych i zewnętrznych czynników wobec obiektu oraz zależności między nimi. Istotą analizy jest:

1. Identyfikacja czynników, które mogą wpływać na funkcjonowanie obiektu oraz posegregowanie ich na cztery grupy:
  - mocne strony - S (Strengths) – to inaczej silne lub mocne strony danej jednostki, czyli atuty. To cechy, które wyróżniają analizowaną gminę od innych jednostek i stanowią swoistą przewagę konkurencyjną. Punktem odniesienia mogą być sąsiednie jednostki lub grupa jednostek o podobnym charakterze;
  - słabe strony - W (Weaknesses) - słaba strona to czynnik wewnętrzny (cecha jednostki), czyli to co stanowi słabość, barierę, wadę;
  - szanse - O (Opportunities) – czyli szanse, korzystne tendencje w otoczeniu zewnętrznym danej jednostki, które właściwie wykorzystane mogą stanowić dla niej istotny impuls rozwojowy;
  - zagrożenia - T (Threats) - czyli zagrożenia, niekorzystne zjawiska zewnętrzne, które mogą być poważną barierą rozwoju dla danej jednostki. Istniejące zagrożenia wyraźnie osłabiają też silne strony jednostki,



a także mogą poważnie ograniczyć możliwość wykorzystania pojawiających się szans rozwojowych.

2. Wskazanie najlepszego rozwiązania, kierunku działań do osiągnięcia celów obiektu przy minimalizacji zagrożeń, ograniczaniu słabych stron oraz wykorzystaniu szans i mocnych stron.

## **ANALIZA TOWS**

Analiza SWOT stanowi przykład typowego podejścia „od wewnątrz na zewnątrz”. Komplementarnym podejściem jest analiza TOWS „z zewnątrz do wewnątrz”, w ramach której posługujemy się następującymi pytaniami:

- Czy zagrożenia osłabiają siły?
- Czy szanse spotęgują siły?
- Czy zagrożenia spotęgują słabości?
- Czy szanse pozwolą przewyciężyć słabości?

Tabela nr 5. Analiza SWOT Powiatu Goleniowskiego

| <b>Silne strony (S)</b><br>czynniki wewnętrzne   | <b>Słabe strony (W)</b><br>czynniki wewnętrzne  |
|--|---|
| <ol style="list-style-type: none"> <li>1. Dogodne położenie Powiatu w układzie komunikacyjnym – droga nr S3 i droga nr S6, linia kolejowa na trasach Szczecin – Kołobrzeg i Szczecin – Świnoujście oraz port Lotniczy Szczecin – Goleniów. Waga - 3<sup>1</sup></li> <li>2. Funkcjonowanie Kostrzyńsko - Słubickiej Specjalnej Strefy Ekonomicznej w Nowogardzie i Goleniowie . Waga - 3</li> <li>3. Dobry stan dróg krajowych i wojewódzkich. Waga - 3</li> <li>4. Stabilna kondycja finansowa Powiatu. Waga - 2</li> <li>5. Dobrze zorganizowany system powiatowej oświaty (szeroka oferta kształcenia, wysoko wykwalifikowana kadra, dobre warunki lokalowe, bogaty kalendarz imprez). Waga - 2</li> <li>6. Szeroka oferta usług medycznych. Waga - 2</li> <li>7. Optymalne rozmieszczenie jednostek ochrony przeciwpożarowej. Waga - 2</li> <li>8. Bliskie sąsiedztwo z Republiką Federalną Niemiec oraz sąsiedztwo z państwami skandynawskimi. Waga - 2</li> <li>9. Zasób zieleni i wód powierzchniowych – Puszcza Goleniowska, Jezioro Dąbie Zalew Szczeciński oraz obszary Natura 2000 w zakresie rozwoju turystyki. Waga - 2</li> <li>10. Rosnący poziom bezpieczeństwa. Waga - 2</li> </ol> | <ol style="list-style-type: none"> <li>1. Niezadawalający stan dróg powiatowych. Waga - 3</li> <li>2. Wysoki poziom bezrobocia wśród osób do 25 roku życia oraz osób po 50 roku życia. Waga - 2</li> <li>3. Słabo rozwinięta baza rekreacyjna. Waga - 2</li> <li>4. Brak wspólnej oferty inwestycyjnej gmin Powiatu Goleniowskiego. Waga - 2</li> <li>5. Brak konkurencyjnego potencjału turystycznego w odniesieniu do innych regionów województwa zachodniopomorskiego. Waga - 2</li> <li>6. Brak zakładów pracy chronionej i podmiotów ekonomii społecznej. Waga - 2</li> <li>7. Starzenie się społeczeństwa – niż demograficzny. Waga - 2</li> <li>8. Nie w pełni wykorzystany potencjał turystyczny pod względem funkcjonowania akwenów wodnych, turystyki sakralnej, zabytków, szlaków turystycznych i kompleksów leśnych. Waga - 2</li> <li>9. Słabe zainteresowanie pracowników w zakresie praktycznej nauki zawodu. Waga - 2</li> <li>10. Wzrost liczby dzieci w pieczy zastępczej. Waga - 2</li> <li>11. Niedostateczna ilość infrastruktury sportowej. Waga - 2</li> <li>12. Brak zintegrowanego systemu rozwiązywania problemów społecznych. Waga - 1</li> <li>13. Niedostosowanie części jednostek organizacyjnych Powiatu do przepisów sanitarnych przeciwpożarowych i warunków techniczno – budowlanych. Waga - 1</li> <li>14. Niedostateczny stan ekonomiczny gospodarstw domowych przede wszystkim na terenach wiejskich. Waga - 1</li> <li>15. Zagrożenia powodziowe. Waga - 1</li> </ol> |

<sup>1</sup> Wagi nadane podczas prac zespołów.

| <b>Szanse rozwojowe (O)</b><br><b>czynnik zewnętrzny</b>  | <b>Zagrożenia rozwojowe (T)</b><br><b>czynnik zewnętrzny</b>  |
|---|---|
| <ol style="list-style-type: none"> <li>1. Wzrost liczby podmiotów gospodarczych. Waga - 3<sup>2</sup></li> <li>2. Możliwość pozyskania środków zewnętrznych w nowej perspektywie finansowej UE na lata 2014-2020 i innych źródeł dofinansowania na realizację zadań samorządu w tym z Szczecińskiego Obszaru Metropolitalnego. Waga - 3</li> <li>3. Modernizacja dróg krajowych nr S3 i S6. Waga - 3</li> <li>4. Wzrost zainteresowania uczniów szkolnictwem zawodowym - współpraca z Izbą Rzemieślniczą. Waga - 2</li> <li>5. Rozwój sektora rolniczego, powstawanie grup producenckich szansą zmniejszenia bezrobocia na wsi. Waga - 2</li> <li>6. Ożywienie gospodarcze w kraju i regionie, szansą na rozwój gmin w Powiecie. Waga - 2</li> <li>7. Zmniejszenie skali zatrudnienia w szarej strefie. Waga - 1</li> <li>8. Zwiększenie nakładów NFZ na świadczenia zdrowotne. Waga - 1</li> </ol> | <ol style="list-style-type: none"> <li>1. Słabnące zainteresowanie obszarami inwestycyjnymi na terenie Powiatu Goleniowskiego. Waga - 3</li> <li>2. Kryzys finansów publicznych w Polsce oraz postępujący kryzys gospodarczy. Waga - 3</li> <li>3. Niewystarczające nakłady na zadania publiczne realizowane na terenie Powiatu niebędące w kompetencji Powiatu. Waga - 2</li> <li>4. Emigracja specjalistów za granicę. Waga - 1</li> <li>5. Bliskie położenie Morza Bałtyckiego zagrożeniem dla rozwoju lokalnej turystyki. Waga - 1</li> <li>6. Niestabilność i niespójność przepisów prawa. Waga - 1</li> </ol> |

Źródło: Opracowanie własne. Wydział Rozwoju, Inwestycji i Promocji Starostwa Powiatowego w Goleniowie.

Zapisy analizy SWOT dokonane były po odbyciu szeregu spotkań w poszczególnych obszarach tematycznych. Uczestnicy tych spotkań przypisali odpowiednie wagi zapisom znajdującym się w analizie SWOT w zależności od oceny ich oddziaływania na rozwój Powiatu. Zgodnie z przyjętą metodologią obowiązywała następująca skala: 1 – słabe oddziaływanie, 2 – średnie oddziaływanie, 3 – silne oddziaływanie. „Silne strony wzmacniamy, słabe strony niwelujemy, szanse wykorzystujemy, a zagrożeń unikamy” – tak w skrócie można opisać sztandarowe hasło analizy SWOT. Kolejnym krokiem przeprowadzonej analizy było dokonanie zestawienia zbiorczego, w którym zsumowane zostały oddziaływania poszczególnych czynników w ramach analizy SWOT i TOWS (tabele macierzy SWOT/TOWS). Kombinacja czynników, dla których w zestawieniu zbiorczym wartość jest największa, wskazuje

<sup>2</sup> Wagi nadane podczas prac zespołów.

nam na optymalną strategię dla danej jednostki (zestawienie dokonano na podstawie budowy macierzy wzajemnego oddziaływania).

## Tabele macierzy wzajemnego oddziaływania

**Tabela nr 6. Macierz analizy wzajemnego oddziaływania słabych stron obszaru i szans płynących z otoczenia.**

|      | O1 | O2 | O3 | O4 | O5 | O6 | O7 | O8 | Suma |
|------|----|----|----|----|----|----|----|----|------|
| W1   | 1  | 2  | 2  | 0  | 0  | 2  | 0  | 0  | 7    |
| W2   | 2  | 2  | 1  | 2  | 2  | 2  | 2  | 0  | 13   |
| W3   | 0  | 2  | 0  | 0  | 0  | 1  | 0  | 0  | 3    |
| W4   | 2  | 1  | 1  | 1  | 0  | 1  | 0  | 0  | 6    |
| W5   | 1  | 1  | 0  | 0  | 0  | 1  | 0  | 0  | 3    |
| W6   | 0  | 0  | 0  | 0  | 0  | 0  | 1  | 0  | 1    |
| W7   | 0  | 0  | 0  | 0  | 0  | 0  | 0  | 1  | 1    |
| W8   | 2  | 1  | 0  | 0  | 0  | 1  | 0  | 0  | 4    |
| W9   | 0  | 0  | 0  | 2  | 1  | 1  | 1  | 0  | 5    |
| W10  | 0  | 0  | 0  | 0  | 0  | 0  | 0  | 0  | 0    |
| W11  | 0  | 2  | 0  | 0  | 0  | 2  | 0  | 0  | 4    |
| W12  | 0  | 1  | 0  | 0  | 0  | 0  | 1  | 1  | 3    |
| W13  | 2  | 1  | 0  | 0  | 0  | 1  | 0  | 0  | 4    |
| W14  | 0  | 1  | 0  | 1  | 2  | 2  | 1  | 0  | 7    |
| W15  | 0  | 1  | 0  | 0  | 0  | 1  | 0  | 0  | 2    |
| Suma | 10 | 15 | 4  | 6  | 5  | 15 | 6  | 2  | 63   |

Źródło: Opracowanie własne. Wydział Rozwoju, Inwestycji i Promocji Starostwa Powiatowego w Goleniowie.

**Tabela nr 7. Macierz analizy wzajemnego oddziaływania szans płynących z otoczenia i słabych stron obszaru.**

|      | W1 | W2 | W3 | W4 | W5 | W6 | W7 | W8 | W9 | W10 | W11 | W12 | W13 | W14 | W15 | Suma |
|------|----|----|----|----|----|----|----|----|----|-----|-----|-----|-----|-----|-----|------|
| O1   | 1  | 2  | 0  | 1  | 0  | 1  | 0  | 0  | 1  | 0   | 0   | 0   | 0   | 2   | 0   | 8    |
| O2   | 2  | 2  | 2  | 1  | 1  | 1  | 0  | 2  | 1  | 0   | 2   | 0   | 2   | 2   | 1   | 19   |
| O3   | 2  | 0  | 0  | 0  | 0  | 0  | 0  | 0  | 0  | 0   | 0   | 0   | 2   | 0   | 0   | 4    |
| O4   | 0  | 1  | 0  | 0  | 0  | 0  | 0  | 0  | 2  | 0   | 0   | 0   | 0   | 1   | 0   | 4    |
| O5   | 0  | 1  | 0  | 0  | 0  | 0  | 0  | 0  | 1  | 0   | 0   | 0   | 0   | 2   | 0   | 4    |
| O6   | 1  | 2  | 2  | 1  | 1  | 1  | 0  | 2  | 1  | 0   | 2   | 0   | 2   | 2   | 1   | 18   |
| O7   | 1  | 1  | 0  | 1  | 0  | 0  | 0  | 0  | 1  | 0   | 0   | 0   | 0   | 1   | 0   | 5    |
| O8   | 0  | 0  | 0  | 0  | 0  | 0  | 0  | 0  | 0  | 0   | 0   | 0   | 0   | 0   | 0   | 0    |
| SUMA | 7  | 9  | 4  | 4  | 2  | 3  | 0  | 4  | 7  | 0   | 4   | 0   | 6   | 10  | 2   | 62   |

Źródło: Opracowanie własne. Wydział Rozwoju, Inwestycji i Promocji Starostwa Powiatowego w Goleniowie.

**Tabela nr 8. Macierz analizy wzajemnego oddziaływania silnych stron Powiatu i zagrożeń płynących z otoczenia.**

|      | S1 | S2 | S3 | S4 | S5 | S6 | S7 | S8 | S9 | S10 | Suma |
|------|----|----|----|----|----|----|----|----|----|-----|------|
| T1   | 1  | 2  | 1  | 0  | 0  | 0  | 0  | 1  | 1  | 0   | 6    |
| T2   | 1  | 1  | 1  | 1  | 1  | 0  | 0  | 0  | 0  | 0   | 5    |
| T3   | 0  | 1  | 1  | 1  | 1  | 0  | 1  | 0  | 0  | 0   | 5    |
| T4   | 0  | 1  | 0  | 0  | 0  | 0  | 0  | 2  | 0  | 0   | 3    |
| T5   | 1  | 0  | 0  | 0  | 0  | 0  | 0  | 1  | 2  | 0   | 4    |
| T6   | 0  | 0  | 0  | 0  | 0  | 0  | 0  | 0  | 0  | 0   | 0    |
| Suma | 3  | 5  | 3  | 2  | 2  | 0  | 1  | 4  | 3  | 0   | 23   |

Źródło: Opracowanie własne. Wydział Rozwoju, Inwestycji i Promocji Starostwa Powiatowego w Goleniowie.

**Tabela nr 9. Macierz analizy wzajemnego oddziaływania zagrożeń płynących z otoczenia i silnych stron Powiatu.**

|      | T1 | T2 | T3 | T4 | T5 | T6 | Suma |
|------|----|----|----|----|----|----|------|
| S1   | 1  | 0  | 0  | 0  | 0  | 0  | 1    |
| S2   | 2  | 1  | 0  | 2  | 1  | 0  | 6    |
| S3   | 0  | 0  | 0  | 0  | 0  | 0  | 0    |
| S4   | 0  | 2  | 1  | 0  | 0  | 0  | 3    |
| S5   | 0  | 0  | 1  | 0  | 0  | 0  | 1    |
| S6   | 0  | 0  | 0  | 0  | 0  | 0  | 0    |
| S7   | 0  | 2  | 0  | 0  | 0  | 0  | 2    |
| S8   | 0  | 0  | 0  | 1  | 0  | 0  | 1    |
| S9   | 0  | 1  | 0  | 0  | 1  | 0  | 2    |
| S10  | 0  | 1  | 0  | 0  | 0  | 0  | 1    |
| Suma | 3  | 7  | 2  | 3  | 2  | 0  | 17   |

Źródło: Opracowanie własne. Wydział Rozwoju, Inwestycji i Promocji Starostwa Powiatowego w Goleniowie.

**Tabela nr 10. Macierz analizy wzajemnego oddziaływania silnych stron i szans płynących z otoczenia.**

|      | S1 | S2 | S3 | S4 | S5 | S6 | S7 | S8 | S9 | S10 | Suma |
|------|----|----|----|----|----|----|----|----|----|-----|------|
| O1   | 1  | 2  | 1  | 0  | 0  | 0  | 0  | 1  | 0  | 0   | 5    |
| O2   | 2  | 1  | 2  | 2  | 1  | 0  | 2  | 1  | 2  | 2   | 15   |
| O3   | 2  | 1  | 1  | 0  | 0  | 0  | 0  | 0  | 0  | 0   | 4    |
| O4   | 0  | 2  | 0  | 0  | 2  | 0  | 0  | 0  | 0  | 0   | 4    |
| O5   | 0  | 0  | 0  | 0  | 0  | 0  | 0  | 0  | 0  | 0   | 0    |
| O6   | 1  | 1  | 1  | 1  | 0  | 0  | 1  | 1  | 1  | 1   | 8    |
| O7   | 0  | 2  | 0  | 0  | 0  | 0  | 0  | 0  | 0  | 0   | 2    |
| O8   | 0  | 0  | 0  | 0  | 0  | 2  | 0  | 0  | 0  | 0   | 2    |
| Suma | 6  | 9  | 5  | 3  | 3  | 2  | 3  | 3  | 3  | 3   | 40   |

Źródło: Opracowanie własne. Wydział Rozwoju, Inwestycji i Promocji Starostwa Powiatowego w Goleniowie.

**Tabela nr 11. Macierz analizy wzajemnego oddziaływania szans płynących z otoczenia i silnych stron Powiatu.**

|      | O1 | O2 | O3 | O4 | O5 | O6 | O7 | O8 | Suma |
|------|----|----|----|----|----|----|----|----|------|
| S1   | 1  | 0  | 1  | 0  | 0  | 0  | 0  | 0  | 2    |
| S2   | 2  | 2  | 1  | 1  | 1  | 2  | 2  | 0  | 11   |
| S3   | 1  | 0  | 2  | 0  | 0  | 0  | 0  | 0  | 3    |
| S4   | 0  | 2  | 0  | 0  | 0  | 1  | 0  | 0  | 3    |
| S5   | 0  | 0  | 0  | 2  | 0  | 0  | 0  | 0  | 2    |
| S6   | 0  | 0  | 0  | 0  | 0  | 0  | 0  | 2  | 2    |
| S7   | 0  | 0  | 0  | 0  | 0  | 0  | 0  | 0  | 0    |
| S8   | 1  | 0  | 0  | 0  | 0  | 0  | 0  | 0  | 1    |
| S9   | 0  | 1  | 0  | 0  | 0  | 1  | 0  | 0  | 2    |
| S10  | 0  | 1  | 1  | 0  | 0  | 1  | 0  | 1  | 4    |
| Suma | 5  | 6  | 5  | 3  | 1  | 5  | 2  | 3  | 30   |

Źródło: Opracowanie własne. Wydział Rozwoju, Inwestycji i Promocji Starostwa Powiatowego w Goleniowie.

**Tabela nr 12. Macierz analizy wzajemnego oddziaływania słabych stron Powiatu i zagrożeń płynących z otoczenia.**

|      | W1 | W2 | W3 | W4 | W5 | W6 | W7 | W8 | W9 | W10 | W11 | W12 | W13 | W14 | W15 | Suma |
|------|----|----|----|----|----|----|----|----|----|-----|-----|-----|-----|-----|-----|------|
| T1   | 0  | 1  | 0  | 1  | 0  | 0  | 0  | 0  | 0  | 0   | 0   | 0   | 0   | 1   | 0   | 3    |
| T2   | 1  | 1  | 0  | 0  | 0  | 0  | 0  | 0  | 0  | 0   | 0   | 0   | 1   | 1   | 0   | 4    |
| T3   | 1  | 0  | 0  | 1  | 0  | 1  | 0  | 1  | 0  | 0   | 0   | 1   | 1   | 0   | 0   | 6    |
| T4   | 0  | 2  | 0  | 0  | 0  | 0  | 1  | 0  | 0  | 0   | 0   | 0   | 0   | 0   | 0   | 3    |
| T5   | 0  | 0  | 2  | 0  | 2  | 0  | 0  | 2  | 0  | 0   | 0   | 0   | 0   | 0   | 0   | 6    |
| T6   | 0  | 0  | 0  | 0  | 0  | 1  | 0  | 0  | 0  | 0   | 0   | 1   | 0   | 0   | 0   | 2    |
| Suma | 2  | 4  | 2  | 2  | 2  | 2  | 1  | 3  | 0  | 0   | 0   | 2   | 2   | 2   | 0   | 24   |

Źródło: Opracowanie własne. Wydział Rozwoju, Inwestycji i Promocji Starostwa Powiatowego w Goleniowie.

**Tabela nr 13. Macierz analizy wzajemnego oddziaływania zagrożeń płynących z otoczenia i słabych stron Powiatu.**

|      | T1 | T2 | T3 | T4 | T5 | T6 | Suma |
|------|----|----|----|----|----|----|------|
| W1   | 0  | 1  | 1  | 0  | 0  | 0  | 2    |
| W2   | 2  | 1  | 0  | 2  | 0  | 0  | 5    |
| W3   | 0  | 0  | 0  | 0  | 2  | 0  | 2    |
| W4   | 1  | 0  | 1  | 0  | 0  | 0  | 2    |
| W5   | 0  | 0  | 0  | 0  | 2  | 0  | 2    |
| W6   | 0  | 0  | 1  | 0  | 0  | 1  | 2    |
| W7   | 0  | 0  | 0  | 1  | 0  | 0  | 1    |
| W8   | 0  | 0  | 1  | 0  | 2  | 0  | 3    |
| W9   | 0  | 0  | 0  | 0  | 0  | 0  | 0    |
| W10  | 0  | 0  | 0  | 0  | 0  | 0  | 0    |
| W11  | 0  | 0  | 0  | 0  | 0  | 0  | 0    |
| W12  | 0  | 0  | 1  | 0  | 0  | 1  | 2    |
| W13  | 0  | 1  | 1  | 0  | 0  | 0  | 2    |
| W14  | 1  | 1  | 0  | 0  | 0  | 0  | 2    |
| W15  | 0  | 0  | 0  | 0  | 0  | 0  | 0    |
| Suma | 4  | 4  | 6  | 3  | 6  | 2  | 25   |

*Źródło: Opracowanie własne. Wydział Rozwoju, Inwestycji i Promocji Starostwa Powiatowego w Goleniowie.*

W przypadku Powiatu Goleniowskiego analiza SWOT/TOWS wykazała, że wskazana byłaby **Strategia konkurencyjna (mini – maxi), opierająca się na eliminowaniu słabych stron oraz budowaniu przewagi konkurencyjnej dzięki wykorzystaniu istniejących szans rozwojowych.**

## **5. Wizja rozwoju Powiatu Goleniowskiego**

Wnioski wynikające z diagnozy społecznej, gospodarczej i przestrzennej Powiatu Goleniowskiego, główne wyzwania z nowymi panującymi trendami w otaczającym nas świecie, potwierdzają i scalają podstawowe determinanty w rozwoju Powiatu Goleniowskiego. Zawarta w niniejszym dokumencie wizja jest także wskazaniem na ogromną wartość mieszkańców Powiatu Goleniowskiego, jaką jest otwartość na nowe wzorce i nowe wyzwania.

**Powiat Goleniowski miejscem bezpiecznym, przyjaznym mieszkańcom i środowisku. Wyróżniający się niskim bezrobociem i nowoczesną edukacją, z silnie rozwiniętą przedsiębiorczością i infrastrukturą drogową. Będący ośrodkiem sportowym i kulturalnym. Realizujący szeroką ofertą opieki medycznej oraz pełny zakres usług dla osób potrzebujących pomocy.**

Zadaniem Programu Rozwoju jest ukierunkowanie działalności Powiatu Goleniowskiego i wyznaczenie drogi realizacji zdefiniowanej wizji poprzez osiągnięcie założonych priorytetów rozwoju Powiatu Goleniowskiego.



## 6. Struktura celów strategicznych

W Programie Polityki Rozwoju Powiatu Goleniowskiego zidentyfikowano cztery podstawowe *cele strategiczne*, które w sposób zasadny będą kreowały rozwój Powiatu. Celom strategicznym podporządkowuje się tak zwane *cele operacyjne*, a tym ostatnim z kolei tak zwane *działania*. Dokument zawiera zatem hierarchiczną strukturę celów i wynikających z nich zadań. Zidentyfikowanie celów operacyjnych wymagało dokładnego rozpoznania osiągniętego poziomu rozwoju Powiatu. Rozpoznanie dokonano na podstawie analizy podstawowych czynników determinujących rozwój Powiatu, identyfikacji mocnych i słabych stron, a także szans i zagrożeń. Dla wyznaczonych celów operacyjnych określono działania. Działania to przedsięwzięcia organizacyjne lub inwestycje, których wdrożenie do praktyki jest warunkiem realizacji celów operacyjnych. W procesie tworzenia Programu Polityki Rozwoju Powiatu istotną rolę obok procedur związanych z budową listy celów strategicznych i operacyjnych oraz sposobów ich realizacji odgrywa wprowadzenie kontroli realizacji poszczególnych celów. Zestaw wskaźników oceniających stanowi, więc ważny element wzmacniający realizację Programu. Zaproponowany w opracowaniu system wskaźników oceny wraz z przyporządkowanymi im wartościami normatywnymi prowadzi do wypracowania metody monitorowania realizacji priorytetowych. Jeżeli znajdzie taka potrzeba, korekta dokumentu strategicznego i monitoring stwarza realne sprzężenia pomiędzy planowaniem a kontrolowaniem prowadzonych działań, przez co daje możliwości lepszego i wcześniejszego ich ukierunkowania na osiągnięcie zamierzonych celów. Cele powinny charakteryzować się pewnymi cechami, które pozwolą w przyszłości oceniać stopień ich realizacji. Pomocny w określeniu jest zestaw ocen, nazywany od angielskich słów wyrazem SMART. Zatem cele powinny być:

- Precyzyjne (ang. Specific);
- Mierzalne (ang. Measurable);
- Akceptowane (ang. Accepted);
- Realistyczne (ang. Realistic);
- Określone w czasie (ang. Time – dependent).

Zastosowanie filtru SMART do oceny celów przydaje się gdy chcemy opracować zasady i realizować monitoring Strategii. Zatem cele powinny mieć określone wskaźniki, za pomocą których będzie można odpowiedzieć na pytanie, czy Program Polityki Rozwoju jest realizowany i w jakim stopniu.

**Tabela nr 14. Program Polityki Rozwoju Powiatu Goleniowskiego - Mapa**

| <b>Cele Strategiczne Powiatu Goleniowskiego</b> | <b>Cele Operacyjne Powiatu Goleniowskiego</b>                    | <b>Działania</b>   | <b>Wskaźnik</b>  |
|---|--|--|--|
| <b>1. Poprawa bezpieczeństwa</b>                | 1.1 Zwiększenie bezpieczeństwa na terenie Powiatu Goleniowskiego | 1.1.1 Stworzenie i realizacja Planu zrównoważonego rozwoju publicznego transportu zbiorowego dla Powiatu Goleniowskiego                    | 1.1.1.1 Sprawozdanie z realizacji programu raz w roku  |
|   |  | 1.1.2 Budowa i modernizacja dróg powiatowych i chodników   | 1.1.2.2 Długość wybudowanych i zmodernizowanych dróg w metrach bieżących   |
|   |  |  | 1.1.2.3 Długość wybudowanych i zmodernizowanych chodników w metrach bieżących  |
|   |  |  | 1.1.2.4 Pozyskiwanie środków zewnętrznych na przebudowy dróg i chodników w złotych   |
|   |  |  | 1.1.2.5 Ilość zawartych partnerstw z gminami przy realizacji inwestycji w zakresie budowy dróg i chodników   |
|   |  | 1.1.3 Wspieranie działalności powiatowych służb i inspekcji  | 1.1.1.6 Wysokość poniesionych nakładów na działalność służb i inspekcji odpowiedzialnych za bezpieczeństwo   |
|   |  | 1.1.4 Działania na rzecz dostosowania jednostek organizacyjnych Powiatu do przepisów PPOŻ, sanepidu oraz warunków techniczno - budowlanych | 1.1.1.7 Ilość negatywnych decyzji w zakresie PPOŻ, sanepidu i warunków techniczno - budowlanych (łącznie wszystkich jednostek organizacyjnych Powiatu) |
|   |  | 1.1.5 Zakup mobilnego agregatu na potrzeby jednostek organizacyjnych Powiatu i powiatowych osób prawnych                                   | 1.1.1.8 Czy zakupiono agregat (0/1)  |
|   |  | 1.1.6 Realizacja Powiatowego Programu Zapobiegania Przestępczości - "Razem Bezpieczniej"   | 1.1.1.9 Sprawozdanie z realizacji programu raz w roku (0/1)  |

|  |   |  |   |
|--|---|--|---|
| <b>1. Poprawa bezpieczeństwa</b>       | 1.2 Poprawa jakości świadczonych usług medycznych | 1.2.1 Nakłady inwestycyjne na remonty i wyposażenie Szpitalnego Centrum Medycznego w Goleniowie Sp. z o.o.     | 1.2.1.1 Wysokość poniesionych nakładów na remonty i wyposażenie Szpitalnego Centrum Medycznego w Goleniowie Sp. z o.o.                |
|  |   | 1.2.2 Wspieranie profilaktyki i edukacji zdrowotnej oraz leczenia uzależnień                                   | 1.2.2.1 Ilość konsultacji udzielonych w Punkcie Uzależnień  |
|  |   |  | 1.2.2.2 Ilość przeprowadzonych działań i akcji profilaktycznych w zakresie służby zdrowia, inspekcji, sanitarnej, leczenia uzależnień |
|  |   | 1.2.3 Realizacja Powiatowego Programu Zdrowia Psychicznego   | 1.2.3.1 Sprawozdanie z realizacji programu raz w roku   |
|  | 1.2 Poprawa jakości świadczonych usług medycznych | 1.2.4 Zwiększenie katalogu usług medycznych w tym specjalistycznych  | 1.2.4.1 Ilość udzielonych na terenie Powiatu Goleniowskiego specjalistycznych usług medycznych przez SCM w Goleniowie Sp. z o.o.      |
| <b>2. Przedsiębiorczość i edukacja</b> | 2.1 Przedsiębiorczy Powiat                        | 2.1.1 Wspieranie idei utworzenia wspólnej oferty inwestycyjnej Powiatu na rzecz pozyskiwania nowych inwestorów | 2.1.1.1 Wspólna powiatowa informacja inwestycyjna   |
|  |   | 2.1.2 Współpraca z Izbą Rzemieśniczą i przedsiębiorcami  | 2.1.2.1 Ilość spotkań z Izbą Rzemieśniczą i przedsiębiorcami  |
|  |   | 2.1.3 Powołanie Powiatowego Inkubatora Przedsiębiorczości  | 2.1.3.1 Powołanie Powiatowego Inkubatora Przedsiębiorczości (0/1)   |
|  |   | 2.1.4 Pozyskanie środków na edukację ekonomiczną i rozwój przedsiębiorczości                                   | 2.1.4.1 Wysokość pozyskanych środków na edukację ekonomiczną i rozwój przedsiębiorczości  |
|  | 2.2 Nowoczesna edukacja                           | 2.2.1 Wspieranie szkolnictwa zawodowego w powiecie   | 2.2.1.1 Liczba bezrobotnych absolwentów szkół w ogólnej liczbie bezrobotnych Powiatu Goleniowskiego                                   |
|  |   |  | 2.2.1.2 Zdawalność egzaminów zawodowych w technikach prowadzonych przez Powiat Goleniowski  |
|  |   |  | 2.2.1.3 Zdawalność egzaminów zawodowych robotniczych prowadzonych przez Powiat Goleniowski  |
|  |   | 2.2.2 Tworzenie optymalnych warunków nauczania w placówkach oświatowych Powiatu                                | 2.2.2.1 Ilość szkół w powiecie  |
|  |   | 2.2.3 Doposażenie jednostek oświatowych Powiatu Goleniowskiego   | 2.2.3.1 Wysokość nakładów na doposażenie jednostek oświatowych  |
|  |   | 2.2.4 Podnoszenie jakości nauczania  | 2.2.4.1 zdawalność egzaminów maturalnych  |
|  |   |  | 2.2.4.2 zdawalność egzaminów zawodowych   |

|  |   |  |   |
|--|---|--|---|
| <b>2. Przedsiębiorczość i edukacja</b> | 2.3 Efektywna administracja i informatyzacja        | 2.3.1 Zwiększenie roli elektronicznego obiegu dokumentów w Starostwie i jednostkach organizacyjnych Powiatu  | 2.3.1.1 Ilość wpływających/wychodzących spraw za pomocą systemu informatycznego ePUAP (liczba załatwionych pism)  |
|  |   | 2.3.2 Pogłębienie współpracy z gminami w Powiecie (Konwent Wójtów, Burmistrzów, Konwent Starostów, Przewodniczących Rad)   | 2.3.2.1 Ilość wspólnych spotkań   |
|  | 2.3 Efektywna administracja i informatyzacja        | 2.3.3 Podnoszenie kwalifikacji pracowników samorządowych   | 2.3.3.1 Ilość odbytych szkoleń wewnętrznych i zewnętrznych  |
|  |   | 2.3.4 Poprawa jakości usług w urzędzie   | 2.3.4.1 Ilość zadowolonych interesantów (badanie ankietowe)   |
| <b>3. Polityka Społeczna</b>           | 3.1 Efektywna polityka na rzecz rodziny             | 3.1.1 Wspieranie osób i rodzin zagrożonych wykluczeniem społecznym (PCPR)  | 3.1.1.1 Sprawozdanie z realizacji programu raz w roku   |
|  |   | 3.1.2 Realizacja Powiatowego Programu Rozwoju Pieczy Zastępczej  | 3.1.2.1 Sprawozdanie z realizacji programu raz w roku   |
|  |   | 3.1.3 Ścisła współpraca instytucji działających na rzecz dziecka i rodziny   | 3.1.3.1 Liczba wypracowanych stanowisk w konsultacji z innymi instytucjami na rzecz dziecka i rodziny   |
|  | 3.2 Konkurencyjny rynek pracy otwarty na wszystkich | 3.2.1 Aktywizacja osób pozostających bez pracy w szczególności w wieku do 25 roku życia i po 50 roku życia   | 3.2.1.1 Udział procentowy osób bezrobotnych w wieku do 25 roku życia i po 50 roku życia uczestniczących w formach aktywizacji zawodowej w stosunku do ogólnej liczby zaktywizowanych bezrobotnych z Powiatu Goleniowskiego w danym roku |
|  |   | 3.2.2 Wsparcie działań związanych z uzyskaniem kwalifikacji zawodowej i rozpoczęciem nowej działalności gospodarczej   | 3.2.2.1 Wysokość wydatków na zadania związane z rozpoczęciem nowej działalności gospodarczej (zł i %)   |
|  |   |  | 3.2.2.2 Wysokość wydatków na zadania związane z uzyskaniem kwalifikacji (zł i %)  |
|  |   | 3.2.3 Aktywizacja mieszkańców z terenów wiejskich Powiatu Goleniowskiego   | 3.2.3.1 Liczba osób bezrobotnych mieszkańców wsi w ogólnej liczbie bezrobotnych z Powiatu Goleniowskiego  |
|  | 3.3 Aktywizacja społeczna i zawodowa                | 3.3.1 Wsparcie w tworzeniu i działaniu Centrum Inicjatyw Społecznych (CIS), Klubów Inicjatyw Społecznych (KIS), Zakładu Aktywizacji Zawodowej (ZAZ), Warsztatów Terapii Zajęciowej (WTZ), Domu Pomocy Społecznej (DPS) | 3.3.1.1 Ilość wspartych inicjatyw   |
|  |   | 3.3.2 Współpraca z organizacjami pozarządowymi i przeprowadzenie konsultacji społecznych   | 3.3.2.1 Ilość przeprowadzonych konkursów dla organizacji pozarządowych  |

|   |                        |   |  |
|---|------------------------|---|--|
|   |                        |   | 3.3.2.2 Realizacja programu współpracy z organizacjami pozarządowymi (raz w roku sprawozdanie)     |
| <b>4. Promocja Powiatu oraz rozwój turystyki i ochrony środowiska</b> | 4.1 Rozwój turystyki   | 4.1.1 Wspieranie idei budowy ścieżek rowerowych na terenie Powiatu Goleniowskiego | 4.1.1.1 Ilość zmodernizowanych i wybudowanych ścieżek rowerowych na terenie Powiatu Goleniowskiego |
|   |                        | 4.1.2 Renowacja zabytków i starej zabudowy  | 4.1.2.1 Wysokość nakładów na realizację programu remontu zabytków                                  |
|   | 4.2 Kultura i sport    | 4.2.1 Wspieranie rozwoju kultury, kultury fizycznej i sportu                      | 4.2.1.1 Wysokość wydatków na wsparcie imprez kulturalnych i sportowych w zł                        |
|   | 4.3 Ochrona środowiska | 4.3.1 Kontynuacja termomodernizacji jednostek organizacyjnych Powiatu             | 4.3.1.1 Wydatki jednostek organizacyjnych Powiatu za zużytą energię, ciepło i wodę                 |
|   |                        | 4.3.1 Kontynuacja termomodernizacji jednostek organizacyjnych Powiatu             | 4.3.1.2 Nakłady inwestycyjne na termomodernizację  |
|   | 4.4 Promocja Powiatu   | 4.4.1 Promowanie potencjału turystycznego   | 4.4.1.1 Wysokość wydatków na promocję  |
|   |                        |   | 4.4.1.2 Udział w targach turystycznych   |
|   |                        | 4.4.2 Nawiązanie współpracy z partnerami zagranicznymi                            | 4.4.2.1 Ilość zawiązanych i realizowanych partnerstw z zagranicznymi samorządami                   |
|   |                        |   |  |
|   |                        |   |  |

*Źródło: Opracowanie własne. Wydział Rozwoju, Inwestycji i Promocji Starostwa Powiatowego w Goleniowie.*

## Problem spójności celów z celami województwa

Cele zapisane w dokumencie powinny być spójne wewnętrznie oraz spójnie z celami innych dokumentów strategicznych w naszej jednostce lub jednostkach, z którymi pozostajemy w relacjach (w naszym przypadku dokonano spójności celów z celami Strategii Województwa).

**Tabela nr 14. Problem spójności celów z celami województwa**

| Cele Województwa  | Cele Strategiczne Powiatu Goleniowskiego | Cele Operacyjne Powiatu Goleniowskiego                           | Działania  | Wskaźnik   |
|---|--|--|--|--|
| Rozwój ponadregionalnych, multimodalnych sieci transportowych | 1. Poprawa bezpieczeństwa                | 1.1 Zwiększenie bezpieczeństwa na terenie Powiatu Goleniowskiego | 1.1.1 Stworzenie i realizacja Planu zrównoważonego rozwoju publicznego transportu zbiorowego dla Powiatu Goleniowskiego                    | 1.1.1.1 Sprawozdanie z realizacji programu raz w roku  |
| Rozwój funkcji metropolitalnych Szczecina                     |  |  | 1.1.2 Budowa i modernizacja dróg powiatowych i chodników   | 1.1.2.2 Długość wybudowanych i zmodernizowanych dróg w metrach bieżących   |
|   |  |  |  | 1.1.2.3 Długość wybudowanych i zmodernizowanych chodników w metrach bieżących  |
|   |  |  |  | 1.1.2.4 Pozyskiwanie środków zewnętrznych na przebudowy dróg i chodników w złotych   |
|   |  |  |  | 1.1.2.5 Ilość zawartych partnerstw z gminami przy realizacji inwestycji w zakresie budowy dróg i chodników   |
| Zwiększenie i poprawa poczucia bezpieczeństwa                 |  |  | 1.1.3 Wspieranie działalności powiatowych służb i inspekcji  | 1.1.1.6 Wysokość poniesionych nakładów na działalność służb i inspekcji odpowiedzialnych za bezpieczeństwo   |
|   |  |  | 1.1.4 Działania na rzecz dostosowania jednostek organizacyjnych Powiatu do przepisów PPOŻ, sanepidu oraz warunków techniczno - budowlanych | 1.1.1.7 Ilość negatywnych decyzji w zakresie PPOŻ, sanepidu i warunków techniczno - budowlanych (łącznie wszystkich jednostek organizacyjnych Powiatu) |
|   |  |  | 1.1.5 Zakup mobilnego agregatu na potrzeby jednostek organizacyjnych Powiatu i powiatowych osób prawnych                                   | 1.1.1.8 Czy zakupiono agregat (0/1)  |

|  |                                 |  |  |   |
|--|---------------------------------|--|--|---|
| Zwiększenie i poprawa poczucia bezpieczeństwa  | 1. Poprawa bezpieczeństwa       | 1.1 Zwiększenie bezpieczeństwa na terenie Powiatu Goleniowskiego | 1.1.6 Realizacja Powiatowego Programu Zapobiegania Przestępczości - "Razem Bezpieczniej"                       | 1.1.1.9 Sprawozdanie z realizacji programu raz w roku (0/1)   |
| Zwiększanie jakości i dostępności opieki zdrowotnej  |                                 | 1.2 Poprawa jakości świadczonych usług medycznych                | 1.2.1 Nakłady inwestycyjne na remonty i wyposażenie Szpitalnego Centrum Medycznego w Goleniowie Sp. z o.o.     | 1.2.1.1 Wysokość poniesionych nakładów na remonty i wyposażenie Szpitalnego Centrum Medycznego w Goleniowie Sp. z o.o.                  |
|  |                                 |  | 1.2.2 Wspieranie profilaktyki i edukacji zdrowotnej oraz lecznictwa uzależnień                                 | 1.2.2.1 Ilość konsultacji udzielonych w Punkcie Uzależnień  |
|  |                                 |  |  | 1.2.2.2 Ilość przeprowadzonych działań i akcji profilaktycznych w zakresie służby zdrowia, inspekcji, sanitarnej, lecznictwa uzależnień |
|  |                                 |  | 1.2.3 Realizacja Powiatowego Programu Zdrowia Psychicznego   | 1.2.3.1 Sprawozdanie z realizacji programu raz w roku   |
|  |                                 |  | 1.2.4 Zwiększenie katalogu usług medycznych w tym specjalistycznych  | 1.2.4.1 Ilość udzielonych na terenie Powiatu Goleniowskiego specjalistycznych usług medycznych przez SCM w Goleniowie Sp. z o.o.        |
| 1.2.4.2 Ilość porad przypadająca na jednego mieszkańca                                     |                                 |  |  |   |
| Wzrost innowacyjności gospodarki   | 2. Przedsiębiorczość i edukacja | 2.1 Przedsiębiorczy Powiat                                       | 2.1.1 Wspieranie idei utworzenia wspólnej oferty inwestycyjnej powiatu na rzecz pozyskiwania nowych inwestorów | 2.1.1.1 Wspólna powiatowa informacja inwestycyjna   |
| Wspieranie współpracy przedsiębiorstw i rozwoju przedsiębiorczości                         |                                 |  | 2.1.2 Współpraca z Izłą Rzemieślniczą i przedsiębiorcami   | 2.1.2.1 Ilość spotkań z Izłą Rzemieślniczą i przedsiębiorcami   |
| Rozwój kadr innowacyjnej gospodarki  |                                 |  |  |   |
| Podnoszenie atrakcyjności i spójności oferty inwestycyjnej regionu oraz obsługi inwestorów |                                 |  | 2.1.3 Powołanie Powiatowego Inkubatora Przedsiębiorczości  | 2.1.3.1 Powołanie Powiatowego Inkubatora Przedsiębiorczości (0/1)   |
| Wzmacnianie rozwoju narzędzi wsparcia biznesu  |                                 |  |  |   |
| Tworzenie i rozwój stref aktywności inwestycyjnej  |                                 |  | 2.1.4 Pozyskanie środków na edukację ekonomiczną i rozwój przedsiębiorczości                                   | 2.1.4.1 Wysokość pozyskanych środków na edukację ekonomiczną i rozwój przedsiębiorczości  |

|  |                                 |  |  |   |
|--|---------------------------------|--|--|---|
|  | 2. Przedsiębiorczość i edukacja | 2.1 Przedsiębiorczy Powiat                         |  |   |
| Zwiększanie aktywności zawodowej ludności                      |                                 | 2.2.1 Wspieranie szkolnictwa zawodowego w powiecie | 2.2.1.1 Liczba bezrobotnych absolwentów szkół w ogólnej liczbie bezrobotnych Powiatu Goleniowskiego                      |   |
| Rozwój szkolnictwa zawodowego zgodnie z potrzebami gospodarki  |                                 |  | 2.2.1.2 Zdawalność egzaminów zawodowych w technikach prowadzonych przez Powiat Goleniowski                               |   |
|  |                                 |  | 2.2.1.3 Zdawalność egzaminów zawodowych robotniczych prowadzonych przez Powiat Goleniowski                               |   |
| Rozwój kształcenia ustawicznego                                |                                 | 2.2 Nowoczesna edukacja                            | 2.2.2 Tworzenie optymalnych warunków nauczania w placówkach oświatowych Powiatu  | 2.2.2.1 Ilość szkół w Powiecie  |
|  |                                 |  | 2.2.3 Doposażenie jednostek oświatowych Powiatu Goleniowskiego   | 2.2.3.1 Wysokość nakładów na doposażenie jednostek oświatowych  |
|  |                                 |  | 2.2.4 Podnoszenie jakości nauczania  | 2.2.4.1 zdawalność egzaminów maturalnych  |
|  |                                 | 2.2.4.2 zdawalność egzaminów zawodowych            |  |   |
| Wspieranie rozwoju infrastruktury społeczeństwa informacyjnego |                                 | 2.3 Efektywna administracja i informatyzacja       | 2.3.1 Zwiększenie roli elektronicznego obiegu dokumentów w Starostwie i jednostkach organizacyjnych Powiatu              | 2.3.1.1 Ilość wpływających/wychodzących spraw za pomocą systemu informatycznego e-puap (liczba załatwionych pism) |
|  |                                 |  | 2.3.2 Pogłębienie współpracy z gminami w powiecie (Konwent Wójtów, Burmistrzów, Konwent Starostów, Przewodniczących Rad) | 2.3.2.1 Ilość wspólnych spotkań   |
|  |                                 |  | 2.3.3 Podnoszenie kwalifikacji pracowników samorządowych   | 2.3.3.1 Ilość odbytych szkoleń wewnętrznych i zewnętrznych  |
|  |                                 |  | 2.3.4 Poprawa jakości usług w urzędzie   | 2.3.4.1 Ilość zadowolonych interesantów   |
| Wspieranie funkcji   |                                 | 3.1 Efektywna polityka na rzecz                    | 3.1.1 Wspieranie osób i rodzin zagrożonych wykluczeniem  | 3.1.1.1 Sprawozdanie z realizacji programu raz  |



|   |   |   |  |   |
|---|---|---|--|---|
| rodziny   | <b>3. Polityka Społeczna</b>  | rodziny   | społecznym (PCPR)  | w roku  |
|   |   |   | 3.1.2 Realizacja Powiatowego Programu Rozwoju Pieczy Zastępczej  | 3.1.2.1 Sprawozdanie z realizacji programu raz w roku   |
|   |   |   | 3.1.3 Ścisła współpraca instytucji działających na rzecz dziecka i rodziny   | 3.1.3.1 Liczba wypracowanych stanowisk w konsultacji z innymi instytucjami na rzecz dziecka i rodziny   |
| Przeciwdziałanie ubóstwu i procesom marginalizacji społecznej         |   | 3.2 Konkurencyjny rynek pracy otwarty na wszystkich | 3.2.1 Aktywizacja osób pozostających bez pracy w szczególności w wieku do 25 roku życia i po 50 roku życia   | 3.2.1.1 Udział procentowy osób bezrobotnych w wieku do 25 roku życia i po 50 roku życia uczestniczących w formach aktywizacji zawodowej w stosunku do ogólnej liczby zaktywizowanych bezrobotnych z Powiatu Goleniowskiego w danym roku |
|   |   |   | 3.2.2 Wsparcie działań związanych z uzyskaniem kwalifikacji zawodowej i rozpoczęciem nowej działalności gospodarczej   | 3.2.2.1 Wysokość wydatków na zadania związane z rozpoczęciem nowej działalności gospodarczej (zł i %)   |
|   |   |   |  | 3.2.2.2 Wysokość wydatków na zadania związane z uzyskaniem kwalifikacji (zł i %)  |
|   |   |   | 3.2.3 Aktywizacja mieszkańców z terenów wiejskich Powiatu Goleniowskiego   | 3.2.3.1 Liczba osób bezrobotnych mieszkańców wsi w ogólnej liczbie bezrobotnych z Powiatu Goleniowskiego  |
| Przeciwdziałanie ubóstwu i procesom marginalizacji społecznej         | <b>3. Polityka Społeczna</b>  | 3.3 Aktywizacja społeczna i zawodowa                | 3.3.1 Wsparcie w tworzeniu i działaniu Centrum Inicjatyw Społecznych (CIS), Klubów Inicjatyw Społecznych (KIS), Zakładu Aktywizacji Zawodowej (ZAZ), Warsztatów Terapii Zajęciowej (WTZ), Domu Pomocy Społecznej (DPS) | 3.3.1.1 Ilość wspartych inicjatyw   |
|   |   |   |  | 3.3.2.1 Ilość przeprowadzonych konkursów dla organizacji pozarządowych  |
|   |   |   | 3.3.2 Współpraca z organizacjami pozarządowymi i przeprowadzenie konsultacji społecznych   | 3.3.2.2 Realizacja programu współpracy z organizacjami pozarządowymi (raz w roku sprawozdanie)  |
|   |   |   |  |   |
| Wspieranie rozwoju demokracji lokalnej i społeczeństwa obywatelskiego | <b>4. Promocja Powiatu oraz rozwój turystyki i ochrony środowiska</b> | 4.1 Rozwój turystyki                                | 4.1.1 Wspieranie idei budowy ścieżek rowerowych na terenie Powiatu Goleniowskiego  | 4.1.1.1 Ilość zmodernizowanych i wybudowanych ścieżek rowerowych na terenie Powiatu Goleniowskiego  |
|   |   |   | 4.1.2 Renowacja zabytków i starej zabudowy   | 4.1.2.1 Wysokość nakładów na realizację programu remontu  |

|   |  |                        |   |  |
|---|--|------------------------|---|--|
|   |  |                        |   | zabytków   |
| Rozwijanie dorobku kulturowego jako fundamentu tożsamości regionalnej             |  | 4.2 Kultura i sport    | 4.2.1 Wspieranie rozwoju kultury, kultury fizycznej i sportu          | 4.2.1.1 Wysokość wydatków na wsparcie imprez kulturalnych i sportowych             |
| Wzrost konkurencyjności województwa w krajowym i zagranicznym ruchu turystycznym. |  | 4.3 Ochrona środowiska | 4.3.1 Kontynuacja termomodernizacji jednostek organizacyjnych Powiatu | 4.3.1.1 Wydatki jednostek organizacyjnych Powiatu za zużytą energię, ciepło i wodę |
| Podnoszenie świadomości ekologicznej społeczeństwa                                |  |                        |   | 4.3.1.2 Nakłady inwestycyjne na termomodernizację                                  |
| Budowanie i promocja marki regionu  |  | 4.4 Promocja Powiatu   | 4.4.1 Promowanie potencjału turystycznego                             | 4.4.1.1 Wysokość wydatków na promocję  |
|   |  |                        |   | 4.4.1.2 Udział w targach turystycznych   |
|   |  |                        | 4.4.2 Nawiązanie współpracy z partnerami zagranicznymi                | 4.4.2.1 Ilość zawiązanych i realizowanych partnerstw z zagranicznymi samorządami   |

Źródło: Opracowanie własne. Wydział Rozwoju, Inwestycji i Promocji Starostwa Powiatowego w Goleniowie.

## **7. Opis celów strategicznych i operacyjnych**

### **7.1 I Cel strategiczny - poprawa bezpieczeństwa**

#### **Zwiększenie bezpieczeństwa publicznego**

Bezpieczeństwo publiczne to ogół warunków i instytucji chroniących życie, zdrowie, mienie mieszkańców oraz majątek ogólnonarodowy. Poprawa bezpieczeństwa ma także na celu ochronę przed zjawiskami mogącymi zakłócić normalne funkcjonowanie obywateli, godzącymi w ogólnie przyjęte normy postępowania. Bezpieczeństwo publiczne jest także stanem w społeczeństwie, który umożliwia jego sprawne funkcjonowanie.

W toku dyskusji podczas prac grup roboczych ustalono, iż niezbędnym będzie, aby w Powiecie w sposób ciągły zwiększać poczucie bezpieczeństwa wśród mieszkańców Powiatu. Wśród priorytetów omawianych przez grupy robocze znajduje się rozwój publicznego transportu zbiorowego. W tym celu przygotowany jest specjalny program pod nazwą „Plan zrównoważonego rozwoju publicznego transportu zbiorowego dla Powiatu Goleniowskiego”. Celem tego planu jest takie zaplanowanie publicznego transportu zbiorowego organizowanego przez Powiat Goleniowski, aby rozwój tego transportu przebiegał zgodnie z zasadami zrównoważonego rozwoju transportu. Program ten uwzględnia oczekiwania społeczne mieszkańców Powiatu dotyczące publicznego transportu zbiorowego.

Istotnym punktem dokumentu jest budowa i modernizacja dróg i chodników. Ciągłe poprawianie stanu nawierzchni oraz budowa i modernizacja chodników powinna poprawić poczucie bezpieczeństwa wśród mieszkańców Powiatu Goleniowskiego. W najbliższych latach realizowany będzie program remontu dróg powiatowych, co powinno przynieść wymierne korzyści pod względem poczucia bezpieczeństwa na drogach powiatowych.

Wiele jednostek organizacyjnych Powiatu posiada budynki, które nie spełniają wszystkich przewidzianych prawem wymogów. Eliminacja istniejących problemów poprawi bezpieczeństwo użytkowania tych nieruchomości.

Od kilku lat powraca temat związany z zakupem mobilnego agregatu prądotwórczego, którego posiadanie w znacznym stopniu podniesie poziom bezpieczeństwa w jednostkach organizacyjnych Powiatu oraz powiatowych osób prawnych. Zrealizowanie tego zadania inwestycyjnego zapewni funkcjonowanie powiatowej administracji w sytuacji braku dostawy energii elektrycznej.

Kolejnym działaniem w ramach poprawy bezpieczeństwa Powiatu Goleniowskiego jest realizacja programu Powiatowego Programu Zapobiegania Przestępczości. Problemy z tym związane winny być w sposób ciągły monitorowane i eliminowane. Należy w okresie realizacji Programu polityki Rozwoju dbać o ciągłą i skuteczną eliminację tego zjawiska.

**KARTA INFORMACYJNA**

|   |  |
|---|--|
| <p><u>Cel strategiczny</u></p> <p><b>1. POPRAWA BEZPIECZEŃSTWA</b></p>  |  |
| <p><u>Cel operacyjny</u></p> <p><b>1.1 ZWIĘKSZENIE BEZPIECZEŃSTWA NA TERENIE POWIATU GOLEŃOWSKIEGO</b></p>  | <p><u>Działania:</u></p> <p>1.1.1. Stworzenie i realizacja Planu zrównoważonego rozwoju publicznego transportu zbiorowego dla Powiatu Goleniowskiego.</p> <p>1.1.2. Budowa i modernizacja dróg powiatowych i chodników.</p> <p>1.1.3. Wspieranie działalności powiatowych służb i inspekcji.</p> <p>1.1.4. Działania na rzecz dostosowania jednostek organizacyjnych Powiatu do przepisów PPOŻ, sanepidu oraz warunków techniczno – budowlanych.</p> <p>1.1.5. Zakup mobilnego agregatu na potrzeby jednostek organizacyjnych Powiatu i powiatowych osób prawnych.</p> <p>1.1.6. Realizacja Powiatowego Programu Zapobiegania Przestępczości - "Razem Bezpieczniej".</p> |
| <p>Mierniki realizacji projektu:</p> <p>1.1.1.1 Sprawozdanie z realizacji programu raz w roku</p> <p>1.1.2.1 Długość wybudowanych i zmodernizowanych dróg w metrach bieżących.</p> <p>1.1.2.2 Długość wybudowanych i zmodernizowanych chodników w metrach bieżących.</p> <p>1.1.2.3 Pozyskiwanie środków zewnętrznych na przebudowy dróg i chodników.</p> <p>1.1.2.4 Ilość zawartych partnerstw z gminami przy realizacji inwestycji w zakresie budowy dróg i chodników.</p> <p>1.1.2.5 Wysokość poniesionych nakładów na działalność służb i inspekcji odpowiedzialnych za bezpieczeństwo.</p> <p>1.1.3.1 Ilość negatywnych decyzji w zakresie PPOŻ, sanepidu i warunków techniczno - budowlanych (łącznie wszystkich jednostek organizacyjnych Powiatu) .</p> <p>1.1.4.1 Czy zakupiono agregat (0/1).</p> <p>1.1.5.1 Sprawozdanie z realizacji programu raz w roku (0/1).</p> | <p><u>Okres realizacji</u></p> <p><b>2014-2020</b></p>   |
| <p><u>Jednostka (stanowisko) odpowiedzialna za realizację</u></p> <ul style="list-style-type: none"> <li>• Wydział Komunikacji.</li> <li>• Wydział Dróg Powiatowych.</li> <li>• Wydział Finansowy.</li> <li>• Wydział Rozwoju, Inwestycji i Promocji.</li> <li>• Wydział Kadr i Administracji.</li> <li>• Wydział Zarządzania Kryzysowego.</li> </ul>   |  |

*Źródło: Opracowanie własne. Wydział Rozwoju, Inwestycji i Promocji Starostwa Powiatowego w Goleniowie.*

## **Poprawa jakości świadczonych usług medycznych**

W wyniku konsensusu wypracowanego podczas kolejnych prac nad aktualizacją Strategii stwierdzono, iż należy stale poprawiać jakość świadczonych usług medycznych na terenie naszego Powiatu. Większość z tych zadań w imieniu Powiatu realizowane jest przez Szpitalne Centrum Medyczne (SCM) Sp. z o.o. w Goleniowie. Szpital potrzebuje nakładów inwestycyjnych na remonty budynków oraz na zakup nowoczesnej aparatury medycznej. Realizacja tego zadania będzie miała bezpośredni wpływ na podniesienie jakości świadczonych usług, co powinno wpływać na poprawę bezpieczeństwa mieszkańców Powiatu.

Osoby uzależnione od alkoholu i narkotyków powinny otrzymać pomoc, dzięki której będą miały możliwość pokonać nałóg i rozpocząć „nowe życie”. Zapobieganiu uzależnieniom służy leczenie uzależnień, poradnictwo, profilaktyka i edukacja zdrowotna.

Kolejnym punktem Strategii jest działanie na rzecz niesienia pomocy osobom z problemami psychicznymi. Aby neutralizować problemy z tym związane należy wprowadzić i ciągle monitorować Powiatowy Program Zdrowia Psychicznego. Analiza wyników pozwoli na wprowadzanie istotnych zmian, co powinno dać w przyszłości wymierny wynik i przyczynić się do poprawy świadczonych porad.

Poprawa funkcjonowania i rozwój placówek służby zdrowia jest jedynym z priorytetowych zadań Powiatu. Większy dostęp do lekarzy specjalistów i możliwość skorzystania z fachowej pomocy medycznej na terenie Powiatu jest dla wielu mieszkańców bardzo istotne, dlatego rolą Powiatu będzie umożliwienie jak najszerzego dostępu do lekarzy specjalistów oraz działania zmierzające do poprawy usług medycznych.

**KARTA INFORMACYJNA**

|   |   |
|---|---|
| <u>Cel strategiczny</u><br><br><b>1. POPRAWA BEZPIECZEŃSTWA</b>   |   |
| <u>Cel operacyjny</u><br><br><b>1.2 Poprawa jakości świadczonych usług medycznych</b>   | <u>Działania:</u><br>1.2.1 Nakłady inwestycyjne na remonty i wyposażenie Szpitalnego Centrum Medycznego w Goleniowie Sp. z o.o.<br>1.2.2 Wspieranie profilaktyki i edukacji zdrowotnej oraz leczenia uzależnień.<br>1.2.3 Realizacja Powiatowego Programu Zdrowia Psychicznego.<br>1.2.4 Zwiększenie katalogu usług medycznych w tym specjalistycznych. |
| <u>Mierniki realizacji projektu:</u><br>1.2.1.1 Wysokość poniesionych nakładów na remonty i wyposażenie Szpitalnego Centrum Medycznego w Goleniowie Sp. z o.o.<br>1.2.2.1 Ilość konsultacji udzielonych w Punkcie Uzależnień.<br>1.2.2.2 Ilość przeprowadzonych działań i akcji profilaktycznych w zakresie służby zdrowia, inspekcji, sanitarnej, leczenia uzależnień.<br>1.2.3.1 Sprawozdanie z realizacji programu raz w roku.<br>1.2.4.1 Ilość udzielonych na terenie Powiatu Goleniowskiego specjalistycznych usług medycznych przez SCM w Goleniowie Sp. z o.o. | <u>Okres realizacji</u><br><b>2014-2020</b>   |
| <u>Jednostka (stanowisko) odpowiedzialna za realizację</u> <ul style="list-style-type: none"> <li>• Wydział Rozwoju, Inwestycji i Promocji.</li> <li>• Punkt Uzależnień w Goleniowie.</li> <li>• Stanowisko ds.. Ochrony Zdrowia.</li> <li>• Stanowisko ds.. Ochrony Zdrowia.</li> <li>• Szpitalne Centrum Medyczne w Goleniowie Sp. z o.o.</li> </ul>  |   |

*Źródło: Opracowanie własne. Wydział Rozwoju, Inwestycji i Promocji Starostwa Powiatowego w Goleniowie.*

## **7.2 II Cel strategiczny - przedsiębiorczość i edukacja**

### **Przedsiębiorczy Powiat**

Na podstawie ustawy z dnia 2 lipca 2004 r. o swobodzie działalności gospodarczej organy administracji publicznej – w tym samorządy terytorialne – wspierają rozwój przedsiębiorczości, tworząc korzystne warunki do podejmowania i wykonywania działalności gospodarczej, w szczególności zaś wspierają mikroprzedsiębiorców oraz małych i średnich przedsiębiorców.

Zwiększenie efektywności lokalnej gospodarki dostosowanie edukacji do potrzeb rynku pracy należy do głównych celów Programu Polityki Rozwoju Powiatu Goleniowskiego. Cele te obejmują m.in. rozwój aktywnych form przeciwdziałania bezrobociu, rozwój infrastruktury poprawiającej atrakcyjność inwestycyjną i edukacyjną Powiatu. Rozwojowi przedsiębiorczości pośrednio sprzyjają zawarte w Strategii działania na rzecz poprawy jakości kapitału ludzkiego i społecznego w Powiecie, poprzez podnoszenie poziomu wykształcenia i wiedzy mieszkańców, podnoszenie ich aktywności społecznej.

Główny nacisk zgodnie ze stanowiskiem zawartym na spotkaniach grup roboczych należy położyć na wspieranie idei utworzenia wspólnej oferty inwestycyjnej Powiatu na rzecz pozyskiwania nowych inwestorów chcących zainwestować kapitał w Powiecie. Równie ważnym zadaniem stojącym przed Powiatem Goleniowskim jest powołanie Powiatowego Inkubatora Przedsiębiorczości, który umożliwi wsparcie powstawania i rozwoju nowych przedsiębiorstw. W przypadku inkubatorów szczególny nacisk kładzie się na pomoc, skierowaną do firm o charakterze innowacyjnym. Powstawanie nowych przedsiębiorstw, a co za tym idzie i nowych miejsc pracy w Powiecie może być ułatwione poprzez podjęcie i dalsze rozszerzanie współpracy z Izbą Rzemieślniczą oraz z istniejącymi już przedsiębiorcami. Takie spotkania mają na celu ułatwić założenie własnej firmy i odnalezienie się na rynku pracy. Wsparcie finansowe ze źródeł zewnętrznych na edukację ekonomiczną



będzie krokiem w przód do tego, aby zachęcić osoby do otwierania własnych działalności gospodarczych.

### KARTA INFORMACYJNA

|  |   |
|--|---|
| <u>Cel strategiczny</u><br><br><b>2. PRZEDSIĘBIORCZOŚĆ I EDUKACJA</b>  |   |
| <u>Cel operacyjny</u><br><br><b>2.1 Przedsiębiorczy Powiat</b>   | <u>Działania:</u><br>2.1.1 Wspieranie idei utworzenia wspólnej oferty inwestycyjnej Powiatu na rzecz pozyskiwania nowych inwestorów.<br>2.1.2 Współpraca z Izbą Rzemieślniczą i przedsiębiorcami<br>2.1.3 Powołanie Powiatowego Inkubatora Przedsiębiorczości.<br>2.1.4 Pozyskanie środków na edukację ekonomiczną i rozwój przedsiębiorczości. |
| Mierniki realizacji projektu:<br>2.1.1.1 Wspólna powiatowa informacja inwestycyjna.<br>2.1.2.1 Ilość spotkań z Izbą Rzemieślniczą i przedsiębiorcami.<br>2.1.3.1 Powołanie Powiatowego Inkubatora Przedsiębiorczości (0/1).<br>2.1.4.1 Wysokość pozyskanych środków na edukację ekonomiczną i rozwój przedsiębiorczości. | <u>Okres realizacji</u><br><b>2014-2020</b>   |
| <u>Jednostka (stanowisko) odpowiedzialna za realizację</u> <ul style="list-style-type: none"> <li>• Wydział Rozwoju, Inwestycji i Promocji.</li> <li>• Wydział Oświaty.</li> <li>• Wydział Kadr i Administracji, Wydział Rozwoju, Inwestycji i Promocji.</li> </ul>  |   |

*Źródło: Opracowanie własne. Wydział Rozwoju, Inwestycji i Promocji Starostwa Powiatowego w Goleniowie.*

## **Nowoczesna edukacja**

Kolejnym celem operacyjnym wypracowanym podczas prac zespołów jest „nowoczesna edukacja”. Jest to ważny zapis, ponieważ od tego jak będzie wyglądała powiatowa edukacja zależeć będzie nasza przyszłość. Kształtowanie obecnego i przyszłego rynku pracy będzie zależeć od działań wspierających rozwój edukacji ustawicznej. Dopasowanie kwalifikacji do potrzeb rynku pracy wymaga restrukturyzacji i wzmocnienia szkolnictwa zawodowego w Powiecie Goleniowskim. W ramach celu wsparcie uzyskują także działania ukierunkowane na rozszerzenie i unowocześnienie oferty edukacyjnej powiatowej oświaty oraz optymalizacja warunków lokalowych do potrzeb jednostek oświatowych. Wśród priorytetów o znaczeniu strategicznym na wiodącym miejscu znajduje się nowoczesny i racjonalny system edukacji. Całość działań w sferze polityki edukacyjnej musi zmierzać do wyrównywania dysproporcji między poziomem edukacji osiąganym przez młodzież z miast w stosunku do młodzieży z obszarów miejsko – wiejskich Powiatu Goleniowskiego, rozbudzić edukację wśród młodzieży, co powinno sprzyjać poprawie jakości kształcenia w Powiecie.

**KARTA INFORMACYJNA**

|   |  |
|---|--|
| <u>Cel strategiczny</u><br><br><b>2. PRZEDSIĘBIORCZOŚĆ I EDUKACJA</b>   |  |
| <u>Cel operacyjny</u><br><br><b>2.2 Nowoczesna edukacja</b>   | <u>Działania:</u><br>2.2.1 Wsparcie szkolnictwa zawodowego w Powiecie.<br>2.2.2 Tworzenie optymalnych warunków nauczania w placówkach oświatowych Powiatu.<br>2.2.3. Doposażenie jednostek oświatowych Powiatu Goleniowskiego.<br>2.2.4 Podnoszenie jakości nauczania. |
| Mierniki realizacji projektu:<br>2.2.1.1 Liczba bezrobotnych absolwentów szkół w ogólnej liczbie bezrobotnych Powiatu Goleniowskiego.<br>2.2.1.2 Zdawalność egzaminów zawodowych w technikach prowadzonych przez Powiat Goleniowski.<br>2.2.1.3 Zdawalność egzaminów zawodowych robotniczych prowadzonych przez Powiat Goleniowski .<br>2.2.2.1 Ilość szkół w powiecie.<br>2.2.3.1 Wysokość nakładów na doposażenie jednostek oświatowych.<br>2.2.4.1 Zdawalność egzaminów maturalnych.<br>2.2.4.2 Zdawalność egzaminów zawodowych. | <u>Okres realizacji</u><br><b>2014-2020</b>  |
| <u>Jednostka (stanowisko) odpowiedzialna za realizację</u> <ul style="list-style-type: none"> <li>• Powiatowy Urząd Pracy, Wydział Oświaty.</li> <li>• Wydział Oświaty.</li> <li>• Wydział Rozwoju, Inwestycji i Promocji.</li> </ul>   |  |

*Źródło: Opracowanie własne. Wydział Rozwoju, Inwestycji i Promocji Starostwa Powiatowego w Goleniowie.*

## **Efektywna administracja i informatyzacja**

Istotnym zapisem jest zapewnienie interesantom, urzędnikom, przedsiębiorcom oraz innym instytucjom publicznym lepszego dostępu do informacji i usług. Prężne działanie umożliwi spełnienie obowiązku polegającego na właściwej i szybkiej obsłudze interesantów, a pracownikom ułatwi szybkie podejmowanie dobrze uzasadnionych decyzji. Zwiększenie roli elektronicznego obiegu dokumentów w sposób łatwy, a co najważniejsze szybko spowoduje załatwienie sprawy w urzędzie. Natomiast sprawność urzędników podniesie się jeżeli w sposób właściwy będą podnosić swoje kwalifikacje. Ciekawym rozwiązaniem przedstawionym podczas prac grup roboczych mogłoby być wzięcie udziału w programie „Lemur”. Celem programu jest uniknięcie emisji CO<sup>2</sup> w związku z projektowaniem budowy nowych energooszczędnych budynków użyteczności publicznej oraz zamieszkania zbiorowego. Dofinansowanie udzielane będzie w formie dotacji i pożyczki z częściowym umorzeniem. Intensywność dofinansowania w formie dotacji wynosi do 70% kosztów kwalifikowanych przedsięwzięcia, w zależności od uzyskanej klasy energetycznej A, B lub C. Natomiast intensywność dofinansowania w formie pożyczki wynosi do 1000 zł/m<sup>2</sup> powierzchni użytkowej o regulowanej temperaturze z możliwością umorzenia w wysokości do 70% kwoty pożyczki, stosownie do uzyskanego efektu ekologicznego, potwierdzającego uzyskanie klasy energetycznej A, B lub C.

**KARTA INFORMACYJNA**

|  |  |
|--|--|
| <u>Cel strategiczny</u><br><b>2. PRZEDSIĘBIORCZOŚĆ I EDUKACJA</b>  |  |
| <u>Cel operacyjny</u><br><b>2.3 Efektywna administracja i informatyzacja</b>   | <u>Działania:</u><br>2.3.1 Zwiększenie roli elektronicznego obiegu dokumentów w Starostwie i jednostkach organizacyjnych Powiatu.<br>2.3.2 Pogłębienie współpracy z gminami w Powiecie (Konwent Wójtów, Burmistrzów, Konwent Starostów, Przewodniczących Rad).<br>2.3.3 Podnoszenie kwalifikacji pracowników samorządowych.<br>2.3.4 Poprawa jakości usług w urzędzie. |
| Mierniki realizacji projektu:<br>2.3.1.1 Ilość wpływających/wychodzących spraw za pomocą systemu informatycznego ePUAP (liczba załatwionych pism) .<br>2.3.2.1 Ilość wspólnych spotkań.<br>2.3.3.1 Ilość odbytych szkoleń wewnętrznych i zewnętrznych.<br>2.3.4.1 Ilość zadowolonych interesantów (badanie ankietowe). | <u>Okres realizacji</u><br><b>2014-2020</b>  |
| <u>Jednostka (stanowisko) odpowiedzialna za realizację</u> <ul style="list-style-type: none"> <li>Wydział Kadr i Administracji.</li> </ul>   |  |

*Źródło: Opracowanie własne. Wydział Rozwoju, Inwestycji i Promocji Starostwa Powiatowego w Goleniowie.*

### 7.3 III Cel strategiczny - polityka społeczna

Polityka społeczna jest to zespół długofalowych działań na rzecz zaspokajania potrzeb mieszkańców Powiatu i rozwiązywania problemów społecznych przyjęty i realizowany przez władzę samorządową i organizacje pozarządowe działające na terenie Powiatu Goleniowskiego. Polityka społeczna Powiatu Goleniowskiego w dużej mierze zależy od prowadzonej polityki państwa.

#### **Efektywna polityka na rzecz rodziny**

Jednym z celów operacyjnych polityki społecznej jest efektywna polityka na rzecz rodziny polegająca na współpracy podmiotów działających na rzecz dziecka i rodziny. Współpraca powinna być ukierunkowana na rozwiązywanie problemów wynikających z Pieczy Zastępczej oraz wspieranie osób zagrożonych społecznie.

#### **KARTA INFORMACYJNA**

|   |   |
|---|---|
| <u>Cel strategiczny</u><br><br><b>3. POLITYKA SPOŁECZNA</b>   |   |
| <u>Cel operacyjny</u><br><br><b>3.1 Efektywna polityka na rzecz rodziny</b>   | <u>Działania:</u><br>3.1.1 Wspieranie osób i rodzin zagrożonych wykluczeniem społecznym.<br>3.1.2 Realizacja Powiatowego Programu Rozwoju Pieczy Zastępczej.<br>3.1.3 Ścisła współpraca instytucji działających na rzecz dziecka i rodziny. |
| Mierniki realizacji projektu:<br>3.1.1.1 Sprawozdanie z realizacji programu raz w roku.<br>3.1.2.1 Sprawozdanie z realizacji programu raz w roku.<br>3.1.3.1 Liczba wypracowanych stanowisk w konsultacji z innymi instytucjami na rzecz dziecka i rodziny. | <u>Okres realizacji</u><br><b>2014-2020</b>   |
| <u>Jednostka (stanowisko) odpowiedzialna za realizację</u> <ul style="list-style-type: none"> <li>Powiatowe Centrum Pomocy Rodzinie.</li> </ul>   |   |

*Źródło: Opracowanie własne. Wydział Rozwoju, Inwestycji i Promocji Starostwa Powiatowego w Goleniowie.*

## Konkurencyjny rynek pracy otwarty na wszystkich

Kolejnym celem operacyjnym w ramach polityki społecznej jest konkurencyjny rynek pracy. Aby zaktywizować mieszkańców terenów wiejskich Powiatu, a w szczególności w wieku do 25 roku życia i powyżej 50 roku życia należy m. in. dofinansować podjęcie działalności gospodarczej; dofinansować wyposażenia miejsca pracy; wypłacać dodatki aktywizacyjne.

### KARTA INFORMACYJNA

|   |  |
|---|--|
| <u>Cel strategiczny</u><br><br><b>3. POLITYKA SPOŁECZNA</b>   |  |
| <u>Cel operacyjny</u><br><br><b>3.2 Konkurencyjny rynek pracy otwarty na wszystkich</b>   | <u>Działania:</u><br>3.2.1 Aktywizacja osób pozostających bez pracy w szczególności w wieku do 25 roku życia i po 50 roku życia.<br>3.2.2 Wsparcie działań związanych z uzyskaniem kwalifikacji zawodowej i rozpoczęciem nowej działalności gospodarczej.<br>3.2.3 Aktywizacja mieszkańców z terenów wiejskich Powiatu Goleniowskiego. |
| Mierniki realizacji projektu:<br>3.2.1.1 Udział procentowy osób bezrobotnych w wieku do 25 roku życia i po 50 roku życia uczestniczących w formach aktywizacji zawodowej w stosunku do ogólnej liczby zaktywizowanych bezrobotnych z Powiatu Goleniowskiego w danym roku.<br>3.2.2.1 Wysokość wydatków na zadania związane z rozpoczęciem nowej działalności gospodarczej.<br>3.2.2.2 Wysokość wydatków na zadania związane z uzyskaniem kwalifikacji.<br>3.2.3.1 Liczba osób bezrobotnych mieszkańców wsi w ogólnej liczbie bezrobotnych z Powiatu Goleniowskiego. | <u>Okres realizacji</u><br><b>2014-2020</b>  |
| <u>Jednostka (stanowisko) odpowiedzialna za realizację</u> <ul style="list-style-type: none"> <li>Powiatowy Urząd Pracy.</li> </ul>   |  |

*Źródło: Opracowanie własne. Wydział Rozwoju, Inwestycji i Promocji Starostwa Powiatowego w Goleniowie.*

## Aktywizacja społeczna i zawodowa

Ostatnim z celów polityki społecznej jest aktywizacja społeczna i zawodowa. Próbą osiągnięcia tego celu będzie współpraca z organizacjami pozarządowymi i innymi podmiotami przy realizacji różnych projektów i konkursów mających na celu poprawę funkcjonowania i rozwoju pałcówek działających na rzecz pomocy mieszkańcom Powiatu np. tworzenie Warsztatów Terapii Zajęciowej (WTZ), wsparcie w działaniu Domu Pomocy Społecznej itp. Na terenie Powiatu prowadzone są działania z zakresu rehabilitacji zawodowej i społecznej osób niepełnosprawnych, które umożliwiają tym osobom uczestnictwo w życiu społecznym i zawodowym.

### KARTA INFORMACYJNA

|   |   |
|---|---|
| <u>Cel strategiczny</u><br><br><b>3. POLITYKA SPOŁECZNA</b>   |   |
| <u>Cel operacyjny</u><br><br><b>3.3 Aktywizacja społeczna i zawodowa</b>  | <u>Działania:</u><br>3.3.1 Wsparcie w tworzeniu i działaniu Centrum Inicjatyw Społecznych (CIS), Klubów Inicjatyw Społecznych (KIS), Zakładu Aktywizacji Zawodowej (ZAZ), Warsztatów Terapii Zajęciowej (WTZ), Domu Pomocy Społecznej (DPS)<br>3.3.2 Współpraca z organizacjami pozarządowymi i przeprowadzenie konsultacji społecznych |
| Mierniki realizacji projektu:<br>3.3.1.1 Ilość wspartych inicjatyw.<br>3.3.2.1 Ilość przeprowadzonych konkursów dla organizacji pozarządowych.<br>3.3.2.2 Realizacja programu współpracy z organizacjami pozarządowymi (raz w roku sprawozdanie). | <u>Okres realizacji</u><br><b>2014-2020</b>   |
| <u>Jednostka (stanowisko) odpowiedzialna za realizację</u> <ul style="list-style-type: none"> <li>Powiatowe Centrum Pomocy Rodzinie.</li> <li>Wydział Oświaty i Wydział Kadr i Administracji.</li> </ul>  |   |

*Źródło: Opracowanie własne. Wydział Rozwoju, Inwestycji i Promocji Starostwa Powiatowego w Goleniowie.*



## 7.4 IV Cel strategiczny - promocja Powiatu oraz rozwój turystyki i ochrony środowiska

Powiat Goleniowski ze względu na swoje położenie posiada naturalne możliwości do rozwoju turystyki i rekreacji oraz cieszy się popularnością turystów; głównie tych którzy udają się w kierunku morza.

### Rozwój turystyki

Na wzrost atrakcyjności turystycznej Powiatu wpływa niewątpliwie duża ilość szlaków turystycznych i tras rowerowych wiodących przez naturalne tereny rekreacyjne. Jednym z działań w ramach tego celu operacyjnego są także udzielane przez Powiat Goleniowski dotacje celowe na dofinansowanie prac konserwatorskich, restauratorskich lub innych robót budowlanych przy zabytku wpisanym do rejestru zabytków znajdujących się na obszarze Powiatu.

#### KARTA INFORMACYJNA

|  |  |  |
|--|--|--|
| <u>Cel strategiczny</u>  |  |  |
| <b>4. PROMOCJA POWIATU ORAZ ROZWÓJ TURYSTYKI I OCHRONY ŚRODOWISKA</b>  |  |  |
| <u>Cel operacyjny</u><br><br><b>4.1 Rozwój turystyki</b>   | <u>Działania:</u><br><br>4.1.1 Wspieranie idei budowy ścieżek rowerowych na terenie Powiatu Goleniowskiego.<br>4.1.2 Renowacja zabytków i starej zabudowy. |  |
| Mierniki realizacji projektu:<br>4.1.1.1 Ilość zmodernizowanych i wybudowanych ścieżek rowerowych na terenie Powiatu Goleniowskiego.<br>4.1.1.2 Wysokość nakładów na realizację programu remontu zabytków. | <u>Okres realizacji</u><br><b>2014-2020</b>  |  |
| <u>Jednostka (stanowisko) odpowiedzialna za realizację</u> <ul style="list-style-type: none"><li>• Wydział Dróg Powiatowych.</li><li>• Wydział Finansowy.</li></ul>  |  |  |

*Źródło: Opracowanie własne. Wydział Rozwoju, Inwestycji i Promocji Starostwa Powiatowego w Goleniowie.*

## Kultura i sport

Sport i rekreacja jako elementy kultury fizycznej społeczności lokalnej to zbiór reguł i norm postępowania, mających na celu dbałość o zdrowie własne mieszkańców i ich prawidłowy rozwój psychofizyczny. Poziom zaangażowania w zajęcia ruchowe to wypadkowa zarówno postaw społecznych, jak też dostępnej oferty organizacyjnej i bazy sportowo - rekreacyjnej.

Na terenie Powiatu Goleniowskiego znajduje się wiele obiektów stanowiących własność gmin i innych podmiotów. Są to dobrze rozbudowane bazy sportowe istniejące przy budynkach szkolnych oraz niezależne boiska sportowe będące własnością gmin lub jednostek im podległych. Na terenie Powiatu funkcjonuje 39 klubów sportowych.

Na terenie Powiatu organizowanych jest wiele atrakcyjnych imprez sportowo - kulturalnych. Najciekawsze z nich to m. in.:

- Regaty Yacht Klubu Polska w Lubczynie;
- Goleniowskie Spotkania Teatralne „Bramat”;
- Festiwal Hanzeatycki;
- Goleniowska Miła Niepodległości;
- Memoriał Stanisława Steczka w Piłce Ręcznej w Osinie;
- Festiwal Filmu – Muzyki - Malarstwa „Lato z Muzami” w Nowogardzie;
- Międzynarodowy Festiwal Filmów Ekologicznych „Ekofilm” w Nowogardzie;
- Międzynarodowe Zawody Motocrossowe w Nowogardzie;
- ŚredniowieCzuj w Maszewie;
- Ogólnopolskie Spotkania Młodego Teatru „Krzykowisko” w Maszewie;
- Dni Stepnicy wraz z wyborami Miss Zalewu Szczecińskiego;
- Międzynarodowa Gala Boksu w Stepnicy - patronat nad imprezą sprawuje Dariusz „Tiger” Michalczewski.

**KARTA INFORMACYJNA**

|  |  |   |
|--|--|---|
| <u>Cel strategiczny</u><br><b>4. PROMOCJA POWIATU ORAZ ROZWÓJ TURYSTYKI I OCHRONY ŚRODOWISKA</b>   |  |   |
| <u>Cel operacyjny</u><br><br><b>4.2 Kultura i sport</b>  | <u>Działania:</u><br>4.2.1 Wspieranie rozwoju kultury, kultury fizycznej i sportu. |   |
| Mierniki realizacji projektu:<br>4.2.1.1 Wysokość wydatków na wsparcie imprez kulturalnych i sportowych.                                   |  | <u>Okres realizacji</u><br><b>2014-2020</b> |
| <u>Jednostka (stanowisko) odpowiedzialna za realizację</u> <ul style="list-style-type: none"> <li>Wydział Kadr i Administracji.</li> </ul> |  |   |

*Źródło: Opracowanie własne. Wydział Rozwoju, Inwestycji i Promocji Starostwa Powiatowego w Goleniowie.*

## Ochrona środowiska

Istotnym zadaniem z punktu widzenia Powiatu jest wspieranie procesów mających na celu ochronę środowiska poprzez działania związane z termomodernizacją budynków użyteczności publicznej czy zastosowanie innowacyjnych produktów jak pompy ciepła, czy montowanie kolektorów słonecznych. Takie działania mają przynieść wymierne korzyści w postaci zmniejszonych wydatków na energię.

### KARTA INFORMACYJNA

|   |   |  |
|---|---|--|
| <u>Cel strategiczny</u>   |   |  |
| <b>4. PROMOCJA POWIATU ORAZ ROZWÓJ TURYSTYKI I OCHRONY ŚRODOWISKA</b>   |   |  |
| <u>Cel operacyjny</u><br><br><b>4.3 Ochrona środowiska</b>  | <u>Działania:</u><br><br>4.3.1 Kontynuacja termomodernizacji jednostek organizacyjnych powiatu. |  |
| Mierniki realizacji projektu:<br>4.3.1.1 Wydatki jednostek organizacyjnych powiatu za zużytą energię, ciepło i wodę.<br>4.3.1.2 Nakłady inwestycyjne na termomodernizację.                  | <u>Okres realizacji</u><br><b>2014-2020</b>   |  |
| <u>Jednostka (stanowisko) odpowiedzialna za realizację</u> <ul style="list-style-type: none"><li>Jednostki organizacyjne Powiatu.</li><li>Wydział Rozwoju, Inwestycji i Promocji.</li></ul> |   |  |

*Źródło: Opracowanie własne. Wydział Rozwoju, Inwestycji i Promocji Starostwa Powiatowego w Goleniowie.*

## Promocja Powiatu

Promowanie potencjału turystycznego poprzez udział w targach turystycznych, a także wzajemna promocja z NGO poprzez tworzenie marki turystycznej regionu i zakup giftów promocyjnych. Promocja Powiatu przejawia się poprzez nawiązywanie współpracy z partnerami lokalnymi i zagranicznymi.

### KARTA INFORMACYJNA

|  |  |  |
|--|--|--|
| <u>Cel strategiczny</u>  |  |  |
| <b>4. PROMOCJA POWIATU ORAZ ROZWÓJ TURYSTYKI I OCHRONY ŚRODOWISKA</b>  |  |  |
| <u>Cel operacyjny</u><br><br><b>4.4 Promocja Powiatu</b>   | <u>Działania:</u><br><br>4.4.1 Promowanie potencjału turystycznego.<br>4.4.2 Nawiązanie współpracy z partnerami zagranicznymi. |  |
| Mierniki realizacji projektu:<br>4.4.1.1 Wysokość wydatków na promocję.<br>4.4.1.2 Udział w targach turystycznych<br>4.4.2.1 Ilość zawiązanych i realizowanych partnerstw z zagranicznymi samorządami. | <u>Okres realizacji</u><br><b>2014-2020</b>  |  |
| <u>Jednostka (stanowisko) odpowiedzialna za realizację</u> <ul style="list-style-type: none"><li>• Wydział Kadr i Administracji.</li><li>• Wydział Rozwoju, Inwestycji i Promocji.</li></ul>           |  |  |

*Źródło: Opracowanie własne. Wydział Rozwoju, Inwestycji i Promocji Starostwa Powiatowego w Goleniowie.*

## **8. System zarządzania realizacją Programu Polityki Rozwoju Powiatu Goleniowskiego na lata 2014-2020**

Zarządzanie i realizacja Programu Rozwoju to zespół wzajemnie powiązanych działań podejmowanych i realizowanych w celu zapewnienia trwałego i zrównoważonego rozwoju, spójności społeczno - gospodarczej, regionalnej i przestrzennej, podnoszenia konkurencyjności gospodarki oraz tworzenie nowych miejsc pracy w skali krajowej, regionalnej i lokalnej.

„Program Polityki Rozwoju Powiatu Goleniowskiego na lata 2014 – 2020” zmienia rozumienie działalności Powiatu przez dokument strategiczny. Obecnie wskazuje się, że władze samorządowe za pomocą wszelkich dostępnych kompetencji realizują politykę rozwojową Powiatu, natomiast Program Rozwoju jest wyborem priorytetowych kierunków koncentracji działań rozwojowych. Kierunków, które uznane zostały za lokomotywy rozwoju, a więc umożliwiające największe przyspieszenie procesów rozwojowych.

Zaprezentowane opracowanie zawiera zbiór celów strategicznych Powiatu. W skali krótko i średniookresowej aktualizację planów rozwojowych Powiatu zapewnia przygotowanie i doroczny przegląd budżetów oraz plany operacyjne tj. Wieloletni Plan Inwestycyjny. Monitoring i ewaluacja WPI. Oprócz dokonania oceny stopnia realizacji działań zapisanych w planie polega na wprowadzeniu modyfikacji zgodnie ze zmieniającymi się warunkami wpływającymi na rozwój społeczny i gospodarczy Powiatu.

Realizacja zadań odbywać się będzie przez uchwalanie i realizację kolejnych budżetów. Cele ujęte w dokumencie powinny stać się podstawą projektów realizowanych przez samorząd. Bezpośrednim wskaźnikiem wykonania Programu Rozwoju będzie stopień realizacji zaplanowanych projektów. Poszczególne cele mają przypisane konkretne wskaźniki, które będą podstawą do budowania szczegółowych zasad oceny postępu prac nad zapisami Programu Rozwoju.

## **9. Monitorowanie Programu Polityki Rozwoju**

Monitorowanie i ocena Programu Polityki Rozwoju polegać powinna na porównaniu osiągniętego stanu do założeń opisanych w odpowiednich celach strategicznych na podstawie analizy sprawozdań rzeczowych i finansowych jednostek organizacyjnych Powiatu. Monitoring wskaźnikowy prowadzony będzie przez Wydział Rozwoju, Inwestycji i Promocji Starostwa Powiatowego w Goleniowie i będzie realizowany w sposób ciągły. Wartości na koniec kolejnych lat będą stanowić element informacji z realizacji Programu. Dokument ten będzie dostarczał informacji niezbędnych do wskazania efektywności kosztowej realizacji poszczególnych celów strategicznych i operacyjnych. Następnie dokument będzie przedstawiany Zarządowi Powiatu, Komisjom Rady Powiatu w Goleniowie oraz przedkładany będzie Radzie Powiatu w Goleniowie do zaopiniowania. Dokumentem kierunkowym w zakresie realizacji inwestycji będzie Wieloletni Program Inwestycyjny, który raz do roku będzie podlegał ocenie.

## 10. Spis tabel i wykresów

|   |         |
|---|---------|
| Tabela nr 1. Obszary diagnozy stanu społeczno-gospodarczego Powiatu Goleniowskiego. ..                              | 6       |
| Tabela nr 2. Wyjazdy zespołów ratownictwa medycznego w Powiecie Goleniowskim w 2011r. ....                          | 8       |
| Tabela nr 3. Ludność Powiatu Goleniowskiego według płci i wieku na dzień 27.03.2014 r. ....                         | 12      |
| Tabela nr 4 Bezrobocie w gminach Powiatu Goleniowskiego. ....   | 14      |
| Wykres nr 1. Struktura gospodarki w Powiecie Goleniowskim w 2013 roku. ....   | 17      |
| Wykres nr 2. Struktura użytkowania gruntów w powiecie ....  | 26      |
| Wykres od 3 do 24. Wyniki ankiet.....   | 28 - 38 |
| Tabela nr 5. Analiza SWOT Powiatu Goleniowskiego .....  | 42      |
| Tabela nr 6. Macierz analizy wzajemnego oddziaływania słabych stron obszaru i szans płynących z otoczenia. ....     | 44      |
| Tabela nr 7. Macierz analizy wzajemnego oddziaływania szans płynących z otoczenia i słabych stron obszaru.....      | 44      |
| Tabela nr 8. Macierz analizy wzajemnego oddziaływania silnych stron Powiatu i zagrożeń płynących z otoczenia. ....  | 45      |
| Tabela nr 9. Macierz analizy wzajemnego oddziaływania zagrożeń płynących z otoczenia i silnych stron Powiatu.....   | 45      |
| Tabela nr 10. Macierz analizy wzajemnego oddziaływania silnych stron i szans płynących z otoczenia.....             | 45      |
| Tabela nr 11. Macierz analizy wzajemnego oddziaływania szans płynących z otoczenia i silnych stron Powiatu.....     | 46      |
| Tabela nr 12. Macierz analizy wzajemnego oddziaływania słabych stron Powiatu i zagrożeń płynących z otoczenia. .... | 46      |
| Tabela nr 13. Macierz analizy wzajemnego oddziaływania zagrożeń płynących z otoczenia i słabych stron Powiatu. .... | 47      |
| Tabela nr 14. Mapa Strategii Powiatu Goleniowskiego .....   | 50      |
| Tabela nr 14. Problem spójności celów z celami województwa .....  | 54      |